

2026 年度

豊島岡女子学園中学校

入学試験問題

(3 回)

社 会

注意事項

1. 合図があるまで、この冊子を開いてはいけません。
2. 問題は から 、2 ページから 11 ページまであります。
合図があったら確認してください。
3. 解答は、すべて指示に従って解答らんに記入してください。
4. 解答用紙は理科と共通で 1 枚になっており、この冊子にはさんであります。

「都」とは、元々は大王や天皇、皇族などの貴人や(ア)神仏が居住する建物を意味する「みや(宮)」とその場所を意味する「こ(処)」を組み合わせた言葉です。日本の歴史において、天皇や将軍が居住した場所には、(イ)その政治を支える人々が周辺に住み、その生活を支えられるだけの多くの物品が集まり、さらにはその地において(ウ)様々な文化なども花開きました。こうして、都は政治的・経済的・文化的な中心地になっていったのです。そのため、飛鳥時代から江戸時代にかけて、その時代の名称の多くは、都が置かれた場所にちなんでつけられています。

都に関連することわざとして、「すべての道はローマに通ず」というものがあります。これは、かつてヨーロッパ世界の大半を支配した古代ローマ帝国の都のローマに、帝国内の各地からの道がつながっていたことを示す言葉です。古代ローマ帝国と同様に、日本列島においても、都に向かう道は古くから整備されてきました。例えば、律令制の下では「七道」と総称される大規模な街道が建設され、その街道周辺の国々が同じ行政区画に分類されました。また、鎌倉時代には、鎌倉に政治の拠点きょてんが置かれたことから、(エ)鎌倉から周辺諸国に通じる鎌倉街道も整備されました。

そうした都の繁栄はんえいがあった一方で、都から遠く離れた地のことを指す言葉として、「(オ)」があります。「(オ)びている」という用語で使用する人もいるでしょう。この言葉は、もともとは「天皇のいないところ」を指す言葉で、天皇を太陽に例え、「日之外」「日無」などと表していたことから、転じて「天皇」が「なし」というかなを一字ずつ組み合わせたものとなっています。こういった言葉からもうかがえるように、元々は天皇がいるかないかで「都」か「(オ)」かを区別していましたが、だんだんとそのような単純な区別をするのではなく、「都」が複数存在するような理解も広まってきました。

江戸時代には、「三都」という呼び方も広まり、中でも(カ)江戸は人口100万人を超える巨大都市となっていました。明治時代になると、天皇が京都から江戸(東京)へ移って首都が移転しましたが、現代においても、(キ)首都移転が議論に上がることがあります。例えば、2023年には実際に(ク)が京都市に移転しました。世界に目を向ければ、首都が複数存在する国もいくつか存在し、アムステルダムを形式的な首都としながらも(ケ)ハーグにも首都機能を有するオランダはその代表例です。

「都」のように、地域や時代によって変化する言葉の意味について考えることは、興味深いものですね。

問1. 下線部(ア)について、日本の歴史における神と仏の関係について説明した文として正しいものを、次のうちから一つ選び番号で答えなさい。

1. 仏教の受け入れに積極的だった物部氏に対して、蘇我氏は在来の神を尊重した。
2. 聖武天皇は大仏を造立するために、神の子孫であることを否定した。
3. 僧兵は、神の宿る神輿などを用いて朝廷に対する強訴を行った。
4. 明治時代に神と仏を分ける命令が出され、仏教勢力が影響力を高めた。

問2. 下線部(イ)について、天皇や将軍を支えた人物について説明した文として正しいものを、次のうちから一つ選び番号で答えなさい。

1. 藤原良房は、清和天皇の時代にはじめての関白となった。
2. 北条義時は、御家人たちに対して御成敗式目を定めた。
3. 細川勝元は、貿易の利益を期待して日明貿易を開始した。
4. 井伊直弼は、将軍の後継者問題で対立した人々を弾圧した。

問3. 下線部(ウ)について、『古今和歌集』編纂にもかわかり、国司として赴いていた土佐から都に帰るまでの過程を日記に記した人物の名前を答えなさい。

問4. 下線部(エ)について、鎌倉街道は、例年春に長期間通れなくなることがありましたが、それはなぜですか。なお、鎌倉街道は鎌倉に通じる古道の総称で特定のものではありませんが、のちの時代の歴史書からは以下のような道があったことがうかがえます。下の文章を参考にして、25字以内で説明しなさい。

上道：鎌倉の化粧坂から藤沢の東の高谷(村岡)を経て俣野に出で、境川沿岸を北上し、小野路(に至り)、関戸にて多摩川を渡り、武蔵府中に至る。
中道：北鎌倉の山ノ内から戸塚付近を経て二俣川、鶴ヶ峯、長津田と北上し、本町田付近で上道と合流。
下道：山ノ内から保土ヶ谷を経て帷子川を渡り、菊名の先で鶴見川を渡ってさらに北上、丸子の渡しを通過して品川に至り、隅田川を渡る。

問5. 空らん(オ)にあてはまる語句を、問題文中の説明を参考にしてひらがな2字で答えなさい。

問6. 下線部(カ)について、江戸の人口が100万人を超えたのは18世紀前半のあたりと言われていますが、そうした人口増加の中で起きた様々な事件に対処すべく成立した、以下のような条文を含む法令の名前を答えなさい。

10両以上の金銭や品物を盗んだ者	死罪
10両以下の金銭や品物を盗んだ者	入れ墨

問7. 下線部(キ)について、1990年代に首都機能の移転の議論が活発になりましたが、その背景を説明した次の文として最も適当でないものを、次のうちから一つ選び番号で答えなさい。

1. バブル景気による東京の地価高騰。
2. 阪神淡路大震災をきっかけとした災害リスクの認識。
3. 東京への過度な人口集中。
4. 円高に伴う産業の空洞化。

問8. 空らん（ク）にあてはまる国の省庁の名前を漢字で答えなさい。

問9. 下線部(ケ)について、1907年にこの都市で開かれていた万国平和会議で、日本に奪われていた外交権回復の訴えがありましたが、訴えを起こした国または地域として最も適当なものを、次のうちから一つ選び番号で答えなさい。

1. 樺太
2. 韓国
3. 台湾
4. 満州
5. 琉球

2 次の問いに答えなさい。

問1. 次の表中のA・Bは、それぞれ世界の石炭生産量(2023年)と、日本の石炭輸入先(2024年)の上位3か国のいずれかを示したものであり、表中の空らん**あ**・**い**には、インドネシアとインドのいずれかが入ります。Aと**い**に当てはまる言葉の組み合わせとして正しいものを、下の表中の1～4から一つ選び番号で答えなさい。

A		B	
1位	中国	1位	オーストラリア
2位	あ	2位	い
3位	い	3位	アメリカ合衆国

(『日本国勢図会 2024/25』より作成)

	1	2	3	4
A	世界の石炭生産量	世界の石炭生産量	日本の石炭輸入先	日本の石炭輸入先
い	インドネシア	インド	インドネシア	インド

問2. 次の表は、3つの県について、人口上位3都市がその県全体の総人口に占める割合(%)を示したものです。表中の**あ**～**う**は、静岡県、宮城県、山口県のいずれかです。県名と**あ**～**う**の組み合わせとして正しいものを、下の表中の1～6から一つ選び番号で答えなさい。

	あ	い	う
第1位	47.6	21.8	19.0
第2位	6.1	19.1	14.5
第3位	5.5	6.8	12.1

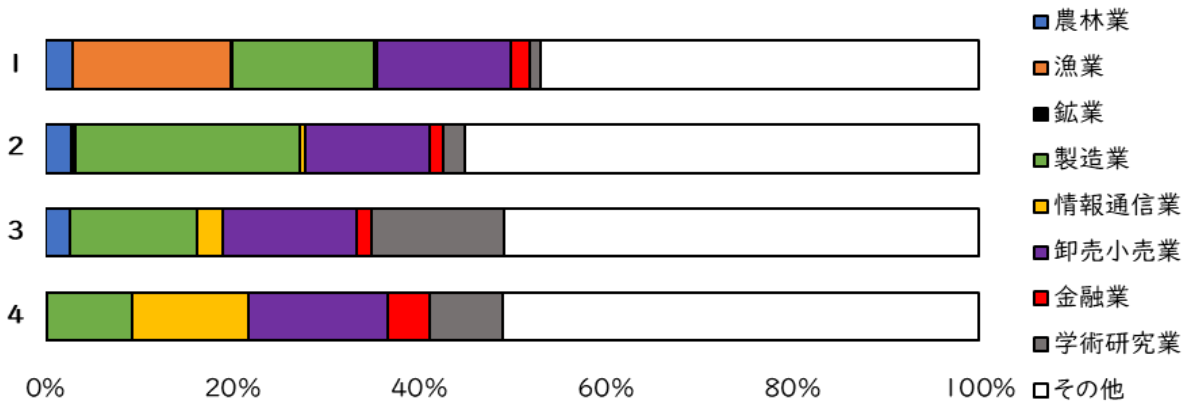
(国勢調査(2020年)より作成)

	1	2	3	4	5	6
あ	静岡県	静岡県	宮城県	宮城県	山口県	山口県
い	宮城県	山口県	静岡県	山口県	静岡県	宮城県
う	山口県	宮城県	山口県	静岡県	宮城県	静岡県

問3. 根室(北緯43.3°、東経145.6°)と那覇(北緯26.2°、東経127.7°)の2026年1月1日の南中時刻の差として最も近い数字を、次のうちから一つ選び番号で答えなさい。

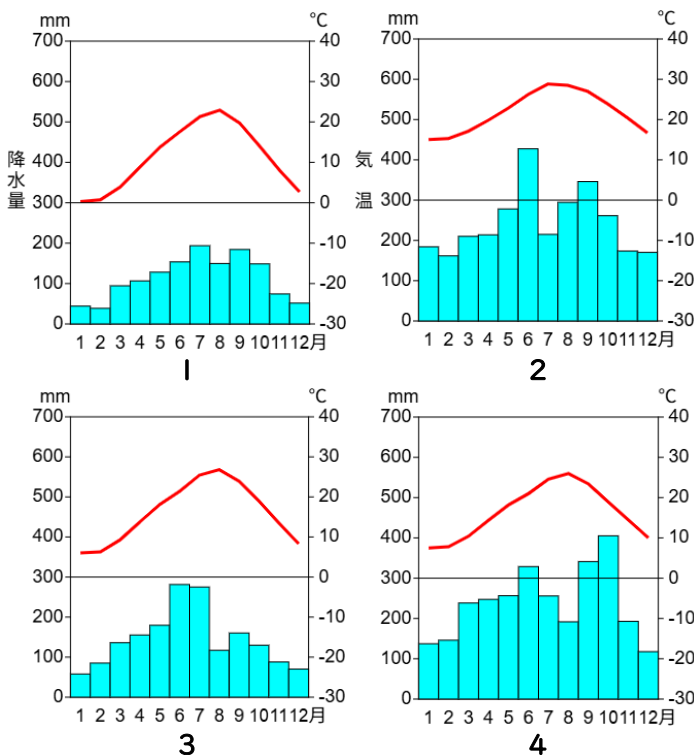
1. 30分 2. 40分 3. 50分 4. 60分 5. 70分

問4. 次の図は、4つの都市について、産業分類別の就業者数(15歳以上)の割合を示したものです(2020年)。図中の1~4は、秩父市、つくば市、東京23区、根室市のいずれかです。秩父市に当てはまるものを、1~4から一つ選び番号で答えなさい。



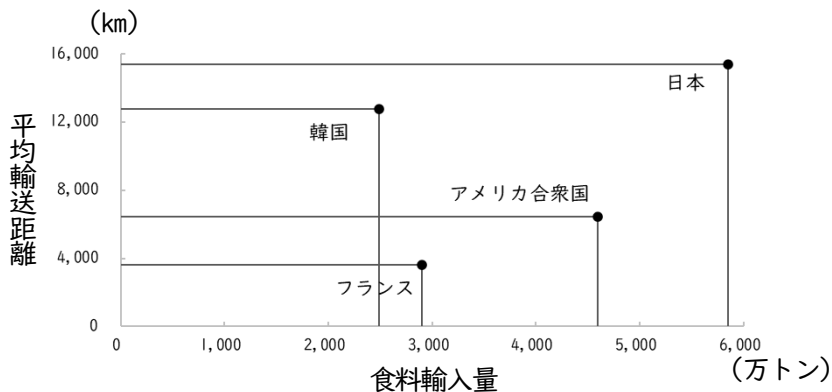
(国勢調査(2020年)より作成)

問5. 日本には「大島」と名のつく地名が各地に存在します。下の図は、4つの島の雨温図であり、1~4は奄美大島、伊豆大島、気仙沼大島、周防大島のいずれかです。周防大島に当てはまるものを、1~4から一つ選び番号で答えなさい。



(気象庁ホームページより作成)

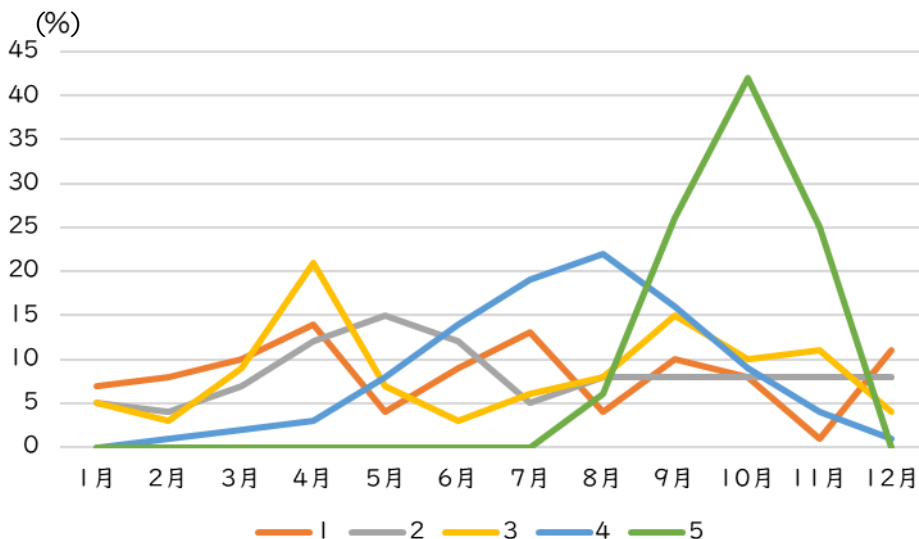
問6. 次の図は、日本、アメリカ合衆国、韓国、フランスの2001年における食料輸入量(万トン)と平均輸送距離(km)を示したものです。この図をみると、日本が他国よりも食料輸入量が多くて平均輸送距離も長いので、環境に大きな負荷を与えていることが明らかです。このように、食料を輸送する際の環境負荷を数字で表した考え方を何と呼びますか、カタカナで答えなさい。



(『農林水産政策研究 第5号(2003) P.51』より作成)

問7. 次のグラフは、2024年の日本の魚種別上場水揚量の月別比率*を示したものです。図中の1～5はかつお、さんま、ぶり類、まあじ、まいわしのいずれかです。さんまにあてはまるものを、1～5から一つ選び番号で答えなさい。

*魚種ごとに、年間水揚量に占める月ごとの割合を示したもの。



(水産物流通調査より作成)

問8. 次の図は、ある地域の1974年(図1)と2025年(図2)に国土地理院により発行された2万5千分の1の地形図です。図に関して述べた文章として正しいものを、下の1～4から一つ選び番号で答えなさい。



図1

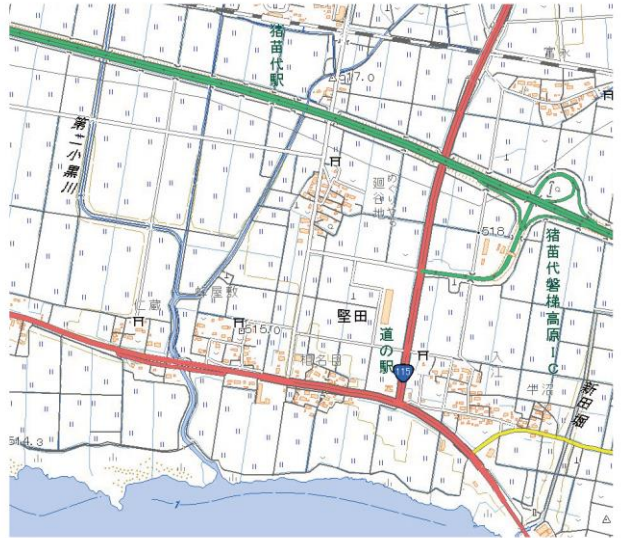


図2

1. どちらの地図においても、海岸線沿いに水田が分布している。
2. 区画整理に伴い、1974年から2025年までの間に、第二小黒川の流路が変わっている。
3. 1974年から2025年までの間に高速道路が開通しており、高速道路沿いに道の駅がある。
4. 1974年から2025年までの間に、国道115号のルートは変わっていない。

3 次の文章を読んで問いに答えなさい。

終戦から80年が経ちました。漫画家や絵本作家として知られるやなせたかしさんは、1940年に召集されて中国戦線に送られ、(ア)過酷な戦争体験をしました。エッセイ『ぼくは戦争は大きい』の中で、「人殺しも、団体生活も嫌だった」と率直に語り、(イ)命令に従うだけの(ウ)軍隊生活を「人間らしさを奪うもの」として描いています。

戦争が(エ)個人の尊厳を奪う行為であることは明らかです。兵士は自分の意志に関わらず、誰かを殺したり、何かを破壊したりすることを強制され、それ以外の人々は殺害される対象とみなされるだけでなく、戦争への協力を強いられ、自由な生活や言動がままならない状態となってしまうからです。多くの人々を巻き込んだ世界大戦を経て、「戦争はもうこりごりだ」と人類は学びました。そして、各国が協力して世界を平和にしていくために、1945年に(オ)国際連合が設立されました。

国際連合の目的は、「世界の平和と安全を維持すること」、「すべての国を平等とし、世界の国々の友好関係を発展させること」のほかに、「経済、社会、文化などに関わる問題を解決し、すべての人々が人権と自由をもつために各国が協力すること」であると(カ)国連憲章に書かれています。国連と言えば安全保障理事会やPKOなど、紛争解決のために多少の武力を必要とする活動を思い浮かべる人もいるかもしれませんが、世界平和のためには人権の尊重や飢餓の撲滅、(キ)環境問題への対処が必要であると考えるのが、国際連合の理念なのです。

1948年に国連総会で採択された(ク)の第1条には「すべての人間は、生まれながらにして自由であり、かつ、尊厳と権利とについて平等である。人間は、理性と良心とを授けられており、互いに同胞の精神をもって行動しなければならない。」とあります。自由で、平等で、理性と良心を持つことが「人間らしさ」であり、それが失われないようにしていかなくてはなりません。やなせたかしさんが描くヒーローは、力で敵を倒すのではなく、困っている人に自らの顔を分け与える存在です。やなせたかしさんは、「正義とは、ひもじい人にパンを届けること」と語っています。思いやりによって暴力を防ぎ、平和を築いていけるよう、「人間らしさ」を大切にしていきたいですね。

問1. 下線部(ア)について、戦争中行われる殺人や破壊行為は本来は犯罪であり、犯すと逮捕・起訴され、裁判所で裁かれます。裁判所の種類はいくつかありますが、下級裁判所に分類される裁判所を、次のうちからすべて選び番号で答えなさい。

1. 家庭裁判所
2. 簡易裁判所
3. 高等裁判所
4. 最高裁判所
5. 地方裁判所

問2. 下線部(イ)について、憲法や法律を実施するために内閣が定める命令を何と呼びますか、漢字で答えなさい。

問3. 下線部(ウ)について、大日本帝国憲法下では、軍隊の指揮権は天皇にありました。一方、日本国憲法においては、天皇は日本国の象徴とされ、国事に関する行為のみを行うとされています。天皇の国事行為にあたるものを、次のうちから一つ選び番号で答えなさい。

1. 国務大臣の任命
2. 憲法改正の発議
3. 最高裁判所長官の指名
4. 自衛隊の指揮監督
5. 衆議院の解散

問4. 下線部(エ)について、個人の尊厳を守るために日本国憲法で保障されている権利について述べた文としてあやまっているものを、次のうちから一つ選び番号で答えなさい。

1. 心の中で何を考え何を思っても自由であり、国家に干渉されることはない。
2. すべての国民は、人種や性別の^{ちが}いで社会的関係において差別されることはない。
3. 法律の定めにより、その能力に応じてひとしく教育を受けることができる。
4. 犯罪行為を犯したとしても、警察署が発行した^{たいほ}逮捕令状がなければ逮捕されることはない。

問5. 下線部(オ)について、次の表は、2025年から2027年にかけての国連通常予算分担率(%)を示しています。表中のあ～おはアメリカ合衆国、カナダ、中国、日本、フランスのいずれかです。いに当てはまる国を、下の1～5から一つ選び番号で答えなさい。

国名	あ	い	う	ドイツ	イギリス	え	イタリア	お	その他
分担率	22.0	20.0	6.9	5.7	4.0	3.9	2.8	2.5	32.1

(外務省ホームページより作成)

1. アメリカ合衆国
2. カナダ
3. 中国
4. 日本
5. フランス

問6. 下線部(カ)について、国連憲章は条約の一つですが、日本が条約を締結する際の手続きについて述べた文として正しいものを、次のうちから一つ選び番号で答えなさい。

1. 条約の締結には、事前に国会の承認を得なくてはならない。
2. 条約の承認の議案は、先に衆議院に提出しなくてはならない。
3. 条約の承認の議決が衆参で異なった場合は、両院協議会が開かれる。
4. 条約を締結し、公布する権限を持つのは内閣総理大臣である。

問7. 下線部(キ)について述べた文として正しいものを、次のうちから一つ選び番号で答えなさい。

1. 2023年時点で、主要な温室効果ガスである二酸化炭素を国全体として最も多く排出しているのは、アメリカ合衆国である。
2. オゾン層を破壊する原因であるフロンガスの全廃が国際的に約束され、フロン類の大気中の濃度は減少している。
3. 焼畑農業や森林伐採などによる森林破壊に歯止めをかけるため、ワシントン条約が結ばれた。
4. 有害なごみやプラスチックなどを海に捨てることを禁止するため、ラムサール条約が結ばれた。

問8. 空らん（ク）にあてはまる語句を答えなさい。