

2026 年度

豊島岡女子学園中学校

入学試験問題

(2 回)

社 会

注意事項

1. 合図があるまで、この冊子を開いてはいけません。
2. 問題は から 、2 ページから 11 ページまであります。
合図があったら確認してください。
3. 解答は、すべて指示に従って解答らんに記入してください。
4. 解答用紙は理科と共通で 1 枚になっており、この冊子にはさんであります。

選挙はいつから日本にあったのでしょうか。選挙というと近代以降の制度だと思われがちですが、歴史の中で「人を選ぶ」という営みは様々な形で行われてきました。

(ア)「魏志」倭人伝の中には、「倭国はもともと男王が70～80年支配していたが、何年間も互いに攻め争うようになったため、諸国は共同して一人の女子を王に立てた」という記述がみられます。さらに、「倭の女王は大臣の難升米らを帯方郡に遣わして、魏の天子に(イ)朝貢するように願い出た」という記述がみられることから、彼女が王として外交的な役割も果たしていたことがうかがえます。

その後の時代においては、天皇家と深い関わりのある人物が政権を担当するようになります。平清盛が武士として初の太政大臣になってからは、(ウ)力のある武家が政権を担うようになっていきました。しかし、血筋が途絶えたり、後継者が決まらないまま政権担当者が亡くなったりすると、新たな人を選ぶ必要が出てきます。室町時代に4代将軍足利義持が後継者を指名せずに亡くなった際には、くじ引きにより選ばれた(エ)足利義教が6代将軍となりました。

この頃になると、西日本を中心に、惣村と呼ばれる自治的な村が成立するようになっていきます。惣村においては、寄合の場で選ばれた「おとな」などと呼ばれる指導者を中心に村の掟や一揆などについて協議し決定するようになっていきました。

惣村の運営は、江戸時代の村にも引き継がれます。村の運営を中心的に担う村役人は、有力者の世襲が主流でしたが、地域によっては(オ)持ち回り制が取られたり、(カ)入れ札と呼ばれる選挙で選ばれたりしました。入れ札の記録からは、必ずしも漢字や仮名を正しく書ける村民ばかりではなかったということがわかっていますが、村民たちが自ら代表者を選ぶという政治参加の伝統が築かれていたことは、近代以降の選挙制度にもつながっていくのです。

明治時代に入ると、(キ)大日本帝国憲法発布に伴い近代的な議会制度が整備され、翌年には(ク)初の衆議院議員選挙が実施されました。その後、いわゆる「(ケ)選挙法」の制定により納税要件が撤廃され、一見すると民主化が進んだようにも見えますが、女性には依然として選挙権が与えられておらず、完全な平等とは言えない状況でした。

戦後初の衆議院議員選挙では、女性が初めて選挙に参加しました。その後も、(コ)選挙区制度の改正や選挙権年齢の引き下げなど、制度の見直しが繰り返されています。「(ケ)選挙法」の制定から100年、女性参政権が定められてから80年、18歳選挙権の成立から10年という節目の年を終えた今、現代日本の政治参加のあり方に対する課題を考えるためにも、「誰が、どうやって、誰を選ぶか」について問い直すことが必要になっているのではないのでしょうか。

問1. 下線部(ア)について、「魏志」倭人伝からうかがえる当時の倭の状況に関する説明として適当なものを、次のうちから一つ選び番号で答えなさい。

1. 倭は外国に頼らず、女王が圧倒的な統率力を発揮していた。
2. 倭は女王に変わったことで、身分制度がなくなった。
3. 倭に市場が存在し、交易による取引が行われていた。
4. 倭で律令による統治が行われていた。

問2. 下線部(イ)について、朝貢とは中国の皇帝に対して周辺諸国が貢物をする外交体制のことですが、この外交体制に関する説明として適当なものを、次のうちから一つ選び番号で答えなさい。

1. 小野妹子を遣唐使として派遣し、唐から文物を持ち帰らせた。
2. 元はたびたび朝貢を求めたが、北条泰時はその要求に従わなかった。
3. 平清盛は中国との交易を積極的に進め、盛んに朝貢を行った。
4. 倭の五王は中国に使いを送り、朝鮮半島南部の支配権を認めてもらおうとした。

問3. 下線部(ウ)について、武家政権の時代に起きた、以下の出来事を年代の古い順に並び替えなさい。

1. 朝廷勢力の回復を目指した上皇が挙兵したが、武家政権に敗北して流された。
2. 平泉を拠点に財を蓄えた一族が、武家政権と対立したことで滅ぼされた。
3. 武家の慣習を無視した天皇中心の新体制がわずか2年で倒れた。
4. 貧しくなった御家人たちが武家政権への不満を強め、政権が倒された。

問4. 下線部(エ)の人物は、将軍就任以前に出家して義円と名乗り、天台宗総本山の寺におかれた最高位の住職の座に就いていました。この天台宗総本山の寺の名前を、漢字で答えなさい。

問5. 下線部(オ)について、江戸時代においては、村だけでなく幕府の役職の多くも、月番交代と呼ばれる持ち回り制がとられていました。江戸幕府において持ち回り制がとられた理由として最も適当なものを、次のうちから一つ選び番号で答えなさい。

1. 朝廷に定期的に意見を聞きに行く必要があったため。
2. 特定の人物に権力が集中するのを防ぐため。
3. 多くの人がある役職に就くことにより、幕府の支出を減らすため。
4. 参勤交代で一月おきに国元に帰らなくてはならないため。

問6. 下線部(カ)について、以下は1856年2月6日に駿河国御宿村で行われた選挙の投票用紙の2つの例です。この選挙で選ばれた「じんべえ」という人物はどういった役職についてと考えられますか、漢字で答えなさい。

例1

なのし^{じんべえ}甚兵衛様

例2

なし^{じん}甚^えへい衛

問7. 下線部(キ)について、大日本帝国憲法の内容としてあやまっているものを、次のうちから一つ選び番号で答えなさい。

1. 天皇は神聖であって、^{おか}侵してはならない。
2. 天皇は宣戦し、講和し、様々な条約を^{ていけつ}締結する。
3. 貴族院議員は、法律の定めに従い民選で選ばれる。
4. 日本臣民は、法律の^{はんい}範囲内において言論の自由がある。

問8. 下線部(ク)について、初めての衆議院議員選挙以降に出版された文学作品として適当なものを、次のうちからすべて選び番号で答えなさい。

1. 『学問の^すすゝめ』
2. 『君死にたまふことなかれ』
3. 『蜘蛛の糸』
4. 『世間胸算用』
5. 『注文の多い料理店』

問9. 空らん(ケ)にあてはまる語句を、漢字2字で答えなさい。

問10. 下線部(コ)について、現在の衆議院議員選挙における選挙区制の^{とくちょう}特徴に関する説明として最も適当なものを、次のうちから一つ選び番号で答えなさい。

1. 多数派の政党に有利とされる小選挙区制をとっている。
2. 有権者の多様な意見が反映されやすいとされる小選挙区制をとっている。
3. 多数派の政党に有利とされる原則都道府県別の選挙区制をとっている。
4. 有権者の多様な意見が反映されやすいとされる原則都道府県別の選挙区制をとっている。

2 次の問いに答えなさい。

問1. 次の図1は本校周辺の地形図、図2は本校周辺の斜面の場所や傾斜をわかりやすく示した陰影起伏図です。図1中の四角に囲まれた「護国寺」は図2のどこの丸の中に含まれていますか、1～4から一つ選び番号で答えなさい。ただし、図1よりも図2は広い範囲を示しています。

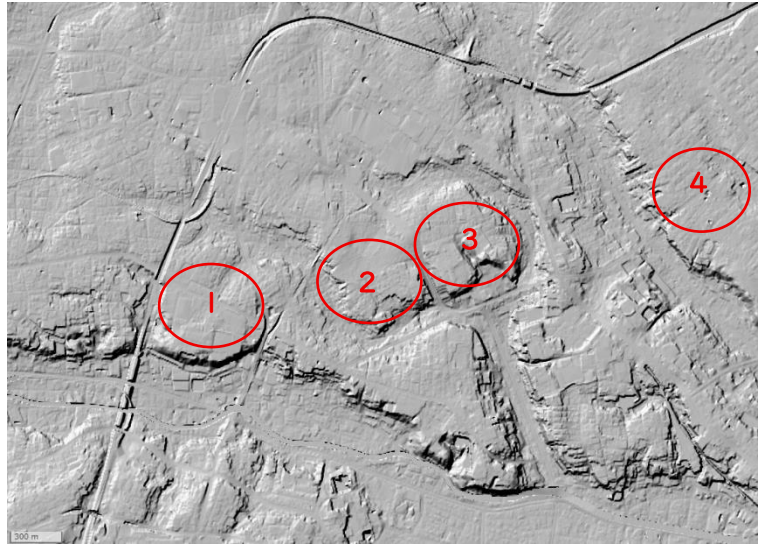


図1 地形図（地理院地図より作成）

図2 陰影起伏図（地理院地図より作成）

問2. 次の図1と図2は、日本国外から日本に飛来したあるものについて、観測日数が最多である2001年に、気象庁が全国11地点で目視による観測を行った結果です。図1は観測地点別の観測日数、図2は1地点以上で観測された月別の観測日数を示しています。このあるものとは何ですか、漢字2字で答えなさい。

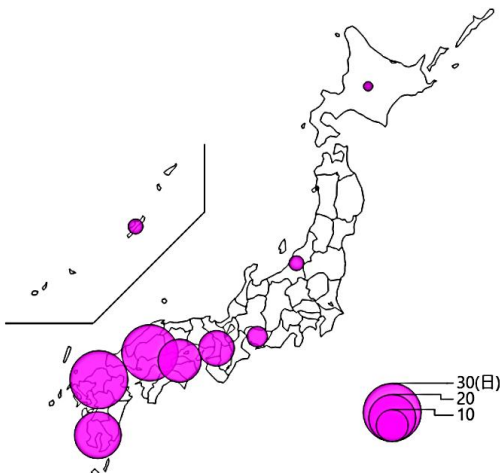


図1（気象庁ホームページより作成）

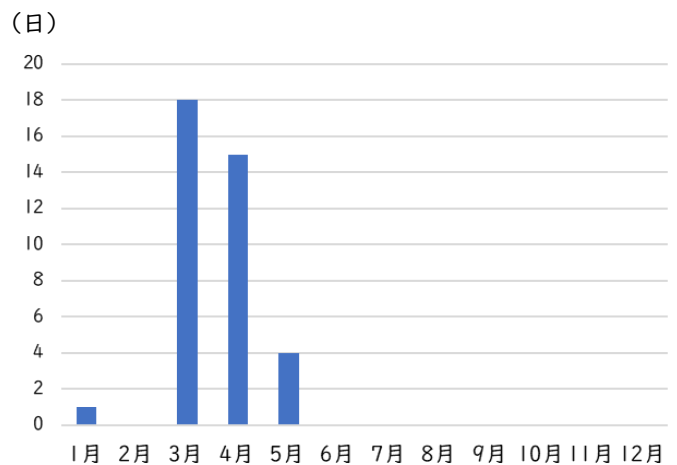
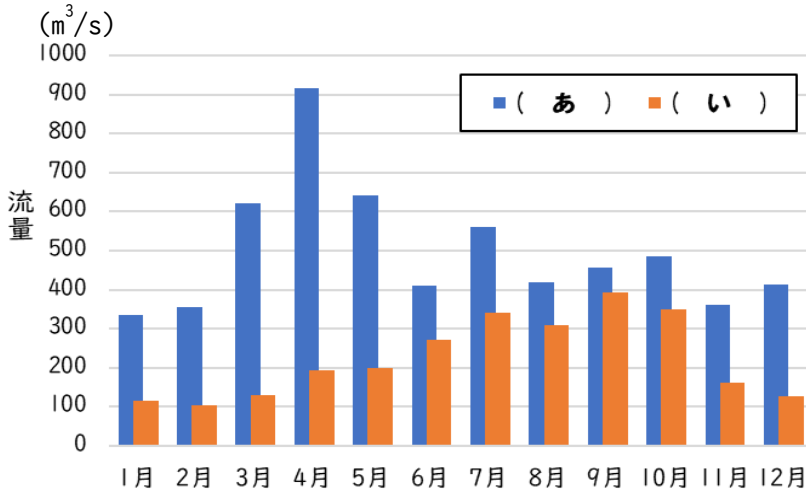


図2（気象庁ホームページより作成）

問3. 次の図は、2014年から2023年の10年間に於ける、信濃川と利根川の月別平均流量(m³/s)を示したもので、空らん(あ)・(い)にはそれぞれ信濃川と利根川のいずれかが当てはまります。また、グラフで使用した信濃川の観測地点は、ある織物の産地として有名な場所です。信濃川のグラフと、観測地点で生産される織物の組み合わせとして正しいものを、下の表中の1～6から一つ選び番号で答えなさい。



(国土交通省「水文水質データベース」より作成)

	1	2	3	4	5	6
信濃川	あ	あ	あ	い	い	い
織物	小千谷縮 <small>ちぢみ</small>	久留米絣 <small>くるめかすり</small>	結城紬 <small>つむぎ</small>	小千谷縮	久留米絣	結城紬

問4. 1000kW以上の発電量をもつ太陽光発電施設しせつを特に何と称しますか、カタカナで答えなさい。

問5. 次の表は、都道府県別の1農家当たり耕地面積(2020年)と海面漁業の漁船隻数(2023年)の上位5つの道県を示したものです。表中のあ～うには、富山県、長崎県、宮城県のおいずれかが当てはまります。あ～うに当てはまる県の組み合わせとして正しいものを、下の表中の1～6の中から選び番号で答えなさい。

	1農家当たり耕地面積	海面漁業の漁船隻数
1位	北海道	北海道
2位	青森県	あ
3位	秋田県	岩手県
4位	い	三重県
5位	う	う

(『データブックオブザワールド2025』より作成)

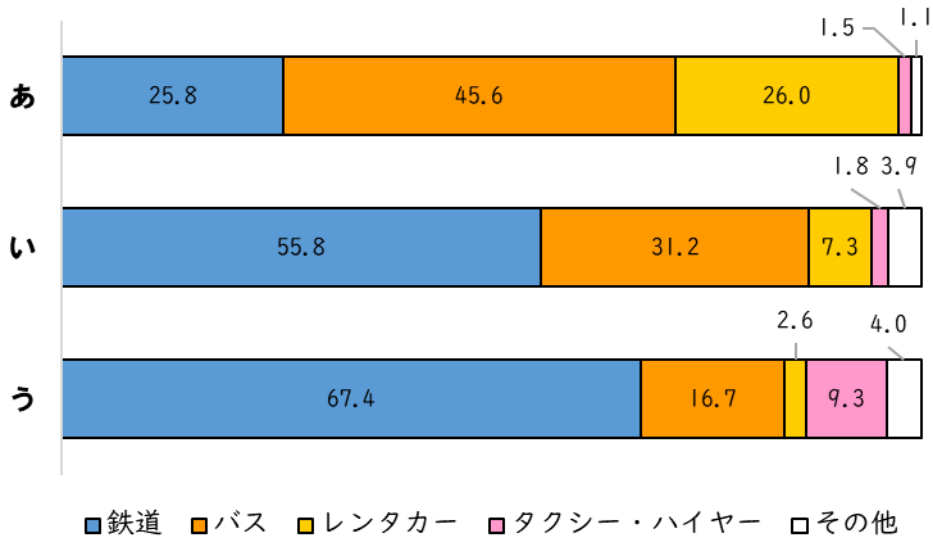
	1	2	3	4	5	6
あ	富山県	富山県	長崎県	長崎県	宮城県	宮城県
い	長崎県	宮城県	富山県	宮城県	富山県	長崎県
う	宮城県	長崎県	宮城県	富山県	長崎県	富山県

問6. 次の表は、熊本県・東京都・長野県・兵庫県・北海道における図書館(2021年10月)・温泉地(2023年3月)・海水浴場(2023年10月)・スキー場(2023年10月)の数を示したものです。このうち、兵庫県にあたるものを表中の1～5から一つ選び番号で答えなさい。

	1	2	3	4	5
図書館	401	165	120	107	52
温泉地	21	230	194	81	53
海水浴場	35	43	—	31	25
スキー場	—	26	66	11	—

(『データでみる県勢2025』より作成)

問7. 次の図は、各地方内における、訪日外国人旅行者の利用交通機関別の内訳(%) (2023年)です。図中のあ～うは関東地方、中国地方、北海道地方のいずれかです。この組み合わせとして適当なものを下の表中の1～6から一つ選び番号で答えなさい。



(国土交通省「令和6年度 交通政策白書」より作成)

	1	2	3	4	5	6
関東地方	あ	あ	い	い	う	う
中国地方	い	う	あ	う	あ	い
北海道地方	う	い	う	あ	い	あ

問8. 現在、地方において人口減少など地域の衰退が問題となっていますが、行政や地域住民が地域活性化のために行っている行動として最も適当でないものを、次のうちから一つ選び番号で答えなさい。

1. 若者が地域の企業に就職する場合などに、地方自治体が奨学金返還を支援する。
2. 少子高齢化が進む自治体で、利用者が少ない病院の統廃合を行う。
3. 新たな特産品を作ったり、伝統工芸品を今の生活にあった形に変更したりする。
4. 地域の中心にある駅の近くの商店街で、新たにイベントやお祭りをを行う。

3

次の文章を読んで問いに答えなさい。

小学生のみなさんのなかには、学校生活で「給食」の時間を楽しみにしているという人も多いのではないのでしょうか。みんなで協力して配膳し、「いただきます」のあいさつをして、五大栄養素がバランスよく含まれた昼食をとり、「ごちそうさま」をして片付けをする。このような日本の学校給食は1954年に施行された学校給食法という(ア)法律に基づいて実施されています。

日本における学校給食の起源は、1889年に山形県鶴岡町(現・鶴岡市)の大督寺というお寺の中に建てられた私立忠愛小学校で、生活が苦しい(イ)家庭の子どもに無償で昼食を用意したことにさかのぼると言われています。その後、児童の栄養不良を改善する保健事業の一環として給食は全国に広まっていきましたが、戦争による食料不足などを理由に中止されました。やがて戦争が終わり食糧難が深刻化すると、子どもたちの栄養状態改善のために学校給食の再開が求められるようになり、アメリカや(ウ)からの支援もあって、コッペパンや脱脂粉乳といった給食が提供されるようになりました。そして国民の食生活の改善への寄与を掲げた学校給食法が制定され、学校給食は子どもたちの健康を支える重要な制度となったのです。

学校給食は1日に必要な栄養素の約3分の1がとれるように、バランスを考えながら(エ)栄養士が献立を考えています。配膳のしやすさやアメリカから小麦が支援されていたといった事情もあり、戦後しばらくは給食の主食はパンが主流でしたが、1976年には学校給食制度上に米飯が正式に導入されるようになり、地域の特産物や郷土料理なども献立として登場するようになりました。そして2008年に(オ)学校給食法は改正され、その目的が「食育」の観点から見直され、学校給食は単なる食事提供や栄養補給ではなく、正しい食習慣や栄養の知識を身につけるための教育の一環として位置づけられるようになったのです。現在の学校給食では、季節の食材や(カ)行事にちなんだもの、オリンピックなどのイベント時には各国の料理を取り入れるなど、栄養面だけでなく食を通して様々な学びを得られるよう工夫が凝らされています。

このように、日本の学校給食は、貧困支援から始まり、栄養教育や健康促進の重要な役割を果たす制度へと進化してきました。みなさんが小学校で給食を食べられる回数もあとわずかにりましたが、給食から得た学びは今後のみなさんの(キ)健康の増進に大いに役立っていくことでしょう。

問1. 下線部(ア)について、法律に基づいて行政を執り行うのは内閣であり、その意思決定は閣議において全会一致により成立します。なぜ閣議は全会一致することができるのか、内閣総理大臣の権限に着目し、解答らん(イ)に合うように25字以内で答えなさい。

問2. 下線部(イ)について、家庭内の問題などについて裁判所が当事者の間に入って話し合いを進め、問題の解決に向けて非公開で進める手続のことを何と呼びますか、適当なものを、次のうちから一つ選び番号で答えなさい。

1. 起訴 2. 審理 3. 訴訟 4. 弾劾 5. 調停

問3. 空らん(ウ)は国連の機関が入ります。学校給食を補助した、この機関の名称をカタカナ4字で答えなさい。

問4. 下線部(エ)について、栄養士や医師など、法律により定められた資格や免許を持たないと就業することができない職業が存在することについて、その正当性を説明した文として**最も適当でないもの**を、次のうちから一つ選び番号で答えなさい。

1. 憲法は法の下での平等を規定しているが、合理的な区別は良いと考えられるので、資格を持っていることを採用の条件とすることは違憲ではないから。
2. 職業選択の自由には公共の福祉に反しない限りという制限があり、技能や知識が不十分な人物が国民の安全に関わるような職業に就くことは望ましくないから。
3. 国民の健康で文化的な生活を保障するためには、国民の健康に大いに関わるような職業について資格を設けることも必要であるから。
4. 国民の健康で文化的な生活を保障するために必要不可欠な職業の人物が、勝手に転居することを防ぐ必要があるから。

問5. 下線部(オ)について、法律の改正手続きについて述べた文として適当なものを、次のうちから一つ選び番号で答えなさい。

1. 有権者の50分の1以上の署名による要望があれば、内閣が法律の改正案を作成して国会に提出し、審議することができる。
2. 法律の改正案は両院の議長によって各種の委員会に付託され、委員会で審議された後、本会議で審議・議決される。
3. 参議院が衆議院の可決した法律改正案を受け取った後10日以内に議決しないとき、衆議院で再可決すれば、法律が成立する。
4. 国会の議決を経て改正された法律は、内閣総理大臣の名において官報に掲載することで公布される。

問6. 下線部(カ)について、行事にちなんだ食べ物として最も適当でないものを、次のうちから一つ選び番号で答えなさい。

1. 正月－栗きんとん
2. ひな祭り－ちらし寿司
3. こどもの日－桜餅
4. 秋のお彼岸－おはぎ
5. 冬至－かぼちゃ

問7. 下線部(キ)について、健康の増進のためには良好な環境に身を置くことも重要です。大規模な地域開発が行われる際に、その開発が周辺の自然や環境にどのような影響を与えるかを事前に調査することを何と呼びますか、解答らんにあてはまるようにカタカナで答えなさい。