

2026 年度

豊島岡女子学園中学校

入学試験問題

(1回)

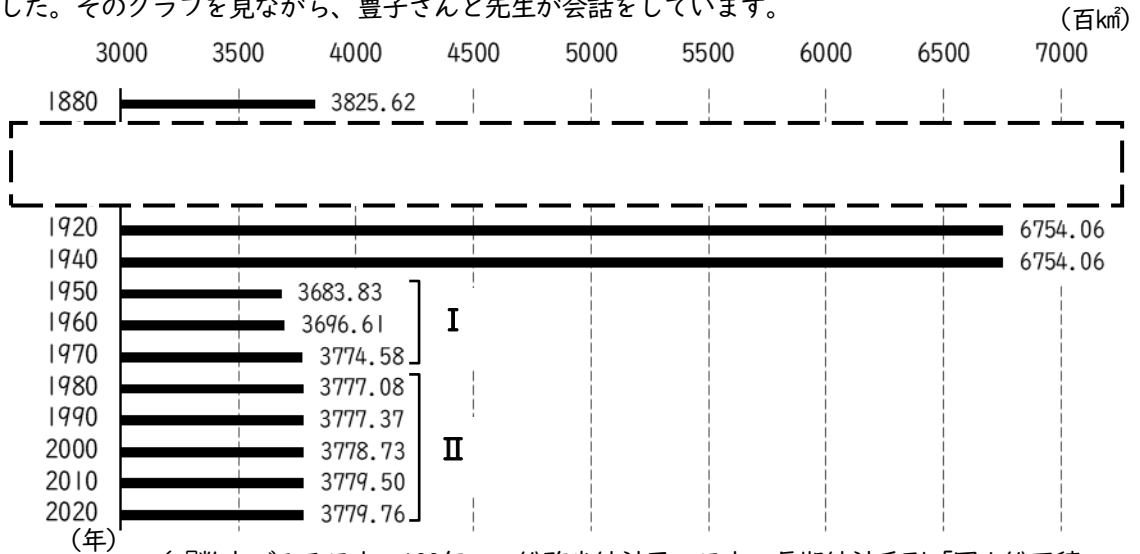
社 会

注意事項

1. 合図があるまで、この冊子を開いてはいけません。
2. 問題は から 、2 ページから 11 ページまであります。
合図があったら確認してください。
3. 解答は、すべて指示に従って解答らんに記入してください。
4. 解答用紙は理科と共通で1枚になっており、この冊子にはさんであります。

I 次の文章を読んで問いに答えなさい。

日本の領土に興味を持った豊子さんは、日本の領土面積の移り変わりを示した次のグラフを作りました。そのグラフを見ながら、豊子さんと先生が会話をしています。



(『数字でみる日本の100年』、総務省統計局 日本の長期統計系列「国土総面積」、
国土地理院「全国都道府県市区町村別面積調」より作成)

先生：よく作りましたね。ところで、1970年に面積が増えているのは、沖縄が含まれているからですか。沖縄の返還は1972年だったはずですが。

豊子：私が見た資料では、1968年から沖縄などを含めるようになっていました。今回は、明治以降のグラフを作りましたが、明治以前の、日本の面積についての資料はあるのでしょうか。

先生：正確な数字が分かるような資料は、おそらくないでしょうね。古い時代だと、日本列島全体の正確な地図もないですね。

豊子：確かに。正確な地図といえば、(ア)伊能忠敬が日本各地を測量して日本列島の地図を作ったと思うのですが、それ以前にも日本全体の地図はあったのですか。

先生：江戸時代には、幕府が各藩に命じて国絵図を作らせ、それをもとに幕府が日本全図を作ったことが何度かありました。それ以前の日本全図は、【地図1】のように、丸状の各国をくっつけたような大ざっぱなものでした。このような地図は行基図と呼ばれています。

豊子：行基って、東大寺の大仏造りに協力した僧侶ですね。なぜそう呼ばれるのですか。

先生：行基が元の地図を作ったと伝えられているためにそう呼ばれています。行基図は、【地図1】のように、現在の京都府である山城国から地方に向けて街道が伸びているのが特徴です。

豊子：でも、行基の生きていた年代を考えると、(イ)ので、街道が山城国から伸びているのはおかしくはないでしょうか。

先生：そうですね。ですので、実際には行基がこの地図を作ったわけではないと考えられています。

【地図1】

著作権の関係で、掲載できません。

(東京国立博物館蔵、『拾芥抄』「日本図」に加筆)

豊子：そういえば、「日本の領土」と言ったときに気になったのですが、「日本」という国名はいつから出てくるのでしょうか。日本という国名が出てくるまでは、(ウ)「倭国」と呼ばれていましたよね。

先生：一説によると、702年の遣唐使が「日本」の国名を使用したのが最も古い用例だとされているので、この頃に登場したと考えられます。

豊子：大宝律令が定められた直後のことですね。

先生：また、明治時代以前は、どこまでが日本の領土か、正確には言えない状況でした。例えば、蝦夷地はアイヌの人々も独自の歴史を築いており、18世紀末頃からはロシアも周辺地域に接近してきました。また、沖縄には(エ)琉球王国が存在し、異国の地と見なされていました。

豊子：時代によって、どこまでが「日本」の範囲だったのでしょうか。

先生：『古事記』や『日本書紀』には、イザナギとイザナミによって淡路島、四国、隠岐、九州、壱岐、(オ)、佐渡、本州の八島が生まれたとあり、その島々が日本の領域と見なされてきました。7～8世紀には律令国家としての体制が整えられていきますが、(カ)東北地方や九州南部はまだ朝廷の支配下にはありませんでした。

豊子：朝廷は、蝦夷との戦いを通じて東北地方を支配下に入れていきましたよね。九州南部の支配はどのように広がっていったのですか。

先生：朝廷は8世紀に九州南部を制圧し、種子島や屋久島も支配下に入れました。10世紀頃には、日本の領域は奄美の喜界島まで広がりました。

豊子：それ以降はどうなるのですか。

先生：中世の日本の境界は、東は津軽半島の外ヶ浜、西は（オ）または喜界島、南は和歌山の熊野、北は（キ）佐渡と認識されていたようです。

豊子：津軽半島の方が北にあるのに、佐渡が北の境界というのが、何だか不思議です。

先生：当時の地図を見ると、日本の形は、ほぼ東西方向に真っ直ぐに描かれています。これは「独鈷」という密教の法具の形になぞらえているようです。

豊子：確かに、この形だと佐渡の辺りが北の境界になりますね。当時の人々にとって、日本列島は平べったかったのですね。

先生：この時代は、日本の領域は必ずしも明確ではありませんでした。例えば、【地図2】では、竜のようなものが日本の周りを取り囲んでいます、（オ）や隠岐は竜の外側に描かれています。境界領域にある（オ）は、国境や民族の違いを越えて活動する倭寇の拠点となり、15世紀には倭寇の被害を受けていた朝鮮がこの島を襲撃する事件も起こりました。

豊子：国境に対する意識も、時代によって全然違うのですね。

先生：現在、世界各地で領土をめぐる争いがあり、日本も周辺諸国との領土問題を抱えています、それは、境界が明確になったからこそ現れたものだと言えます。それ以前の曖昧さを知ることが、こうした問題解決の糸口になるかもしれませんね。

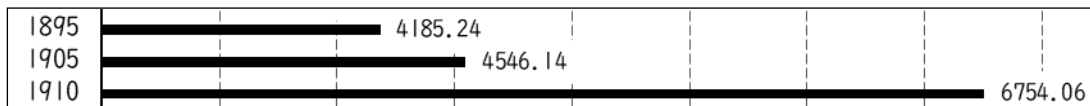
【地図2】

著作権の関係で、掲載できません。

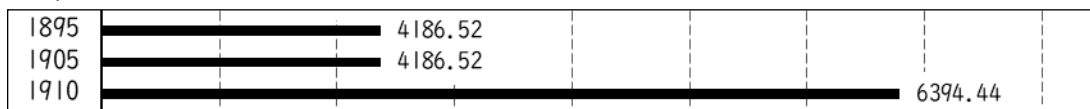
（称名寺蔵、神奈川県立金沢文庫保管「日本図」）

問1. グラフ中のIの部分には、次の1～4のいずれかが入ります。IIの部分にあてはまるものとして適当なものを、次のうちから一つ選び番号で答えなさい。

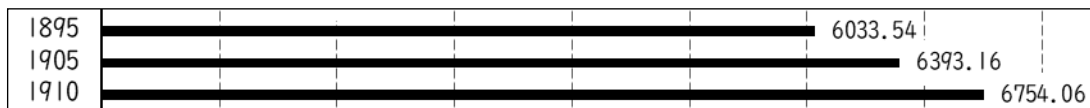
1.



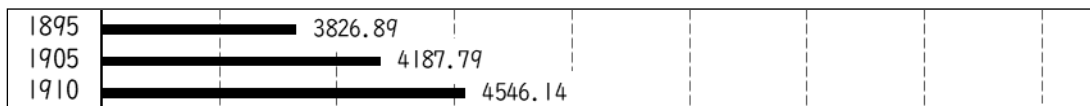
2.



3.



4.



問2. グラフ中のIの期間(1950～70年)の出来事として適当なものを、次のうちからすべて選び年代の古い順に番号で答えなさい。

1. サンフランシスコ平和条約が結ばれた。
2. 大政翼賛会が結成された。
3. 東海道新幹線が開通した。
4. 日本が国際連合に加盟した。
5. P K O協力法が成立した。

問3. グラフ中のIIの期間を見ると、面積が徐々に増加していることが分かります。次の表は、1970年から2010年までの都道府県別の面積(km²)の推移を示したもので、表中のあ～おは、愛知県、神奈川県、埼玉県、兵庫県、福岡県のいずれかです。表中のいの県を、下の1～5のうちから一つ選び番号で答えなさい。

	あ	い	う	え	お
1970年	2385	3799	4922	5084	8351
1990年	2412	3797	4966	5147	8382
2010年	2416	3798	4977	5165	8396

(『数字でみる日本の100年』より作成)

1. 愛知県
2. 神奈川県
3. 埼玉県
4. 兵庫県
5. 福岡県

問4. 下線部(ア)について、伊能忠敬の測量に基づく日本全図が完成した時期と最も時期が近い文化上の出来事を、次のうちから一つ選び番号で答えなさい。

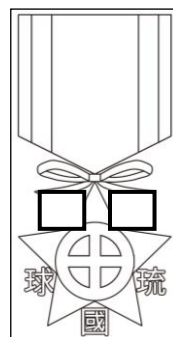
1. 狩野永徳が「唐獅子図屏風」を描いた。
2. 滝沢馬琴の『南総里見八犬伝』の刊行が始まった。
3. 樋口一葉が『たけくらべ』を著した。
4. 菱川師宣が「見返り美人図」を描いた。

問5. 空らん（ イ ）にあてはまる文を、15字以内で答えなさい。

問6. 下線部(ウ)について、次の1～4は中国の歴史書に記された倭国の様子です。これらを年代の古い順に並べかえて番号で答えなさい。

1. 倭の武が使いを送ってきたので、皇帝が武を倭王に任命した。
2. 倭の女王を「親魏倭王」とし、金印や銅鏡などを授けた。
3. 楽浪郡の海の向こうに倭人がいて、100余りの国々に分かれている。
4. 倭の奴国の使いが貢物を持ってきたので、皇帝が金印を授けた。

問7. 下線部(エ)について、右の図は、1867年のパリ万国博覧会に出品したある藩が作成した勲章のイラストです。この勲章には「□□琉球國(国)」という文字があり、この藩が、幕府とは別の、琉球王国を従えた独自の国だということを示す意図があったと考えられています。□□にあてはまる語句を、漢字2字で答えなさい。



問8. 空らん（ オ ）にあてはまる語句を、漢字で答えなさい。

問9. 下線部(カ)の地域の歴史について説明した文としてあやまっているものを、次のうちから一つ選び番号で答えなさい。

1. 三内丸山遺跡から、大量の土器や土偶、黒曜石などが出土した。
2. 後三年合戦によって、源頼朝が奥州藤原氏を滅ぼした。
3. 戦国時代には、伊達氏などがこの地域を支配した。
4. 世界恐慌の影響で農村の生活が苦しくなり、女性の身売りが増加した。

問10. 下線部(キ)について、佐渡は古代から流刑地とされ、1271年には、浄土宗、禅宗などの他の宗派や幕府を批判したとしてある僧侶が流されました。この人物の名前を、漢字で答えなさい。

2 次の問いに答えなさい。

問1. 次の図1は、長崎県の福江島の一部を示したものです。AからBの断面図をみると、図2のようになっていることがわかります。図2から、鬼岳おにだけはどのような原因によってつくられたと考えられますか。最も適当なものを、下の1～4から一つ選び番号で答えなさい。

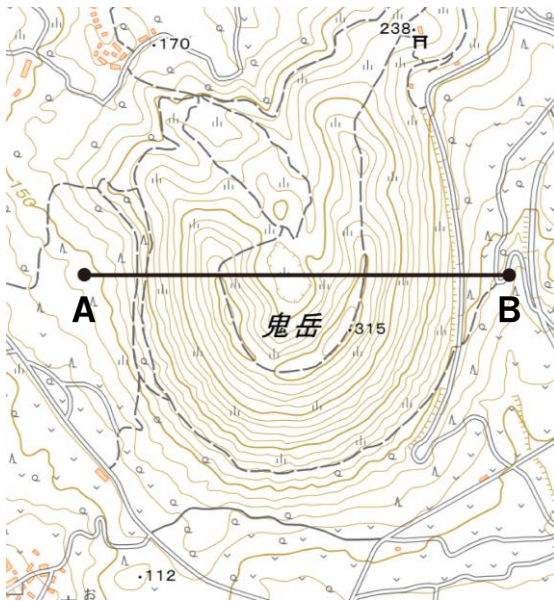


図1 (地理院地図より作成)

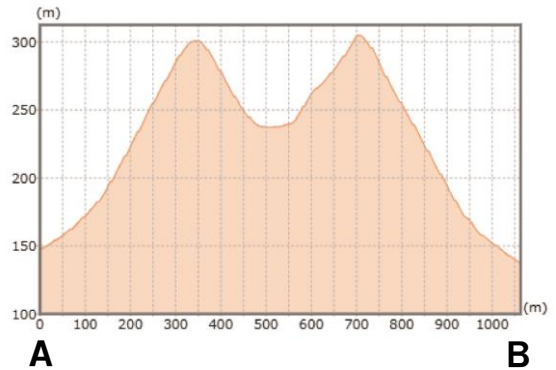


図2 (地理院地図より作成)

1. 火山活動によって噴火ふんかが起きたこと。
2. 侵食しんしょくによって削られたこと。
3. もともと平らだった土地が持ち上がったこと。
4. 地震じしんで地面が崩れたこと。

問2. 東日本大震災後、各地で津波避難タワーつなみひなんの建設が進んでいます。これは数メートルから十数メートルの高さの鉄製の構造物で、近くに高台や高いビルがない人が一時避難する場所とされています。次の表は、岡山県・高知県・静岡県・長崎県・北海道のいずれかの海岸線の長さ(2022年)と津波避難タワーの設置数(2023年)を示したものです。岡山県にあたるものを、表中の1～5から一つ選び番号で答えなさい。

	海岸線の長さ(km)	津波避難タワーの数
1	4447	27
2	533	140
3	717	123
4	4172	0
5	542	0

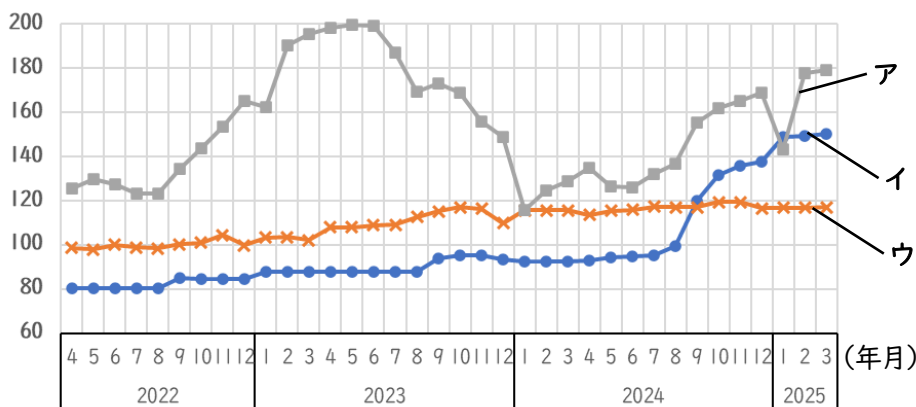
(環境省「環境統計集 令和6年版」、内閣府 津波避難ビル及び津波避難タワー等の整備数「都道府県別の整備数」より作成)

問3. 次の表は、青森市、甲府市、仙台市、長野市、新潟市のいずれかの真夏日(日最高気温30℃以上)の日数、冬日(日最低気温0℃未満)の日数、年間降雪日数を示したものです(いずれも1991年～2020年の平均値)。長野市にあたるものを、表中の1～5から一つ選び番号で答えなさい。

	1	2	3	4	5
真夏日日数	71.9	47.6	36.3	23.0	14.7
冬日日数	64.1	102.6	38.9	65.1	102.5
年間降雪日数	19.4	85.6	90.5	81.4	119.5

(『データで見る県勢2025』より作成)

問4. 次のグラフは、2020年の平均価格を100としたときの、2022年4月～2025年3月までの価格指数を示したもので、ア～ウは米、鶏卵、生乳のいずれかです。ア～ウの組み合わせとして適当なものを、下の表中の1～6から一つ選び番号で答えなさい。



(農林水産省 農作物価統計調査「農作物価指数—令和2年基準—」より作成)

	1	2	3	4	5	6
米	ア	ア	イ	イ	ウ	ウ
鶏卵	イ	ウ	ア	ウ	ア	イ
生乳	ウ	イ	ウ	ア	イ	ア

問5. 右の表は、しょうゆ、タオル、ビール、包丁のいずれかの、全国出荷額と出荷額の上位3位までの都道府県(2021年)を示したものです。しょうゆにあてはまるものを、表中の1～4から一つ選び番号で答えなさい。

	1	2	3	4
全国計(億円)	8432	1431	457	245
1位	茨城	千葉	愛媛	岐阜
2位	神奈川	兵庫	大阪	新潟
3位	千葉	愛知	和歌山	大阪

(『地理統計Plus 2025年版』より作成)

問6. 現在、様々な品目において、日本の輸入相手国第1位はアメリカ合衆国です。次の表は、アメリカ合衆国が輸入相手国第1位である、小麦、大豆、牛肉、豚肉の総輸入額と輸入相手国および金額による割合(%) (2023年)を示したものです。豚肉にあたるものを、表中の1~4から一つ選び番号で答えなさい。

1		2		3		4	
5511億円		4105億円		3097億円		2711億円	
アメリカ合衆国	25.0	アメリカ合衆国	41.8	アメリカ合衆国	67.8	アメリカ合衆国	39.5
カナダ	24.3	オーストラリア	41.2	ブラジル	17.9	カナダ	38.8
スペイン	17.7	カナダ	6.8	カナダ	13.3	オーストラリア	21.4
メキシコ	13.8	ニュージーランド	5.2	中国	1.0	フランス	0.2

(『データブックオブザワールド2025』より作成)

問7. 次の表は、2015年度における、主な交通機関ごとに全国のどのくらいの人かが都道府県を越えて移動したかを示したものです。表中のA、Bは平日か休日、あ~うは航空、乗用車等、鉄道のいずれかが入ります。Aといの組み合わせとして適当なものを、下の1~6から一つ選び番号で答えなさい。

	あ	い	う	バス	船	(単位：千人/日)
A	5673	906	305	135	19	
B	2825	838	262	83	12	

(国土交通省 全国幹線旅客純流動調査「都道府県間流動表」より作成)

1. A—平日 い—航空 2. A—平日、い—乗用車等 3. A—平日、い—鉄道
 4. A—休日、い—航空 5. A—休日、い—乗用車等 6. A—休日、い—鉄道

3 次の文章を読んで問いに答えなさい。

近年、SNSに関する話題が国内外の様々な分野で聞かれ、SNSを運用する企業の社会的な影響力が強まっています。みなさんのなかにも、SNSを毎日閲覧するという人がいるのではないでしょう。

日本国内におけるSNSの社会的な影響がみられる一例として、(ア)国会や地方議会の議員の選挙が挙げられます。(イ)公職選挙法の改正により、いわゆる「ネット選挙」が2013年に解禁され、それによって、有権者や立候補者のSNSへの対応が必要となっています。別の例としては、SNSを通して企業が商品の魅力を発信して消費者の購買意欲を高めたり、地域の様々な組織が地域の魅力を発信して人々を呼び込んだりする取り組みも挙げられます。

SNSは便利なものですが、SNSに夢中になって生活習慣が乱れたり、際限なくお金を使ってしまったりすることもあります。また、(ウ)投稿の内容から自分の位置情報が特定されたり、犯罪に巻き込まれて(エ)裁判になったりする可能性もあります。様々な問題が発生することを防ぐために、(オ)日本国内外に関わらず、SNSの利用を規制しようとする動きが広がっています。これはプライバシー権の侵害を防ぐことにもつながりますが、(カ)政府がSNSへの規制を強く行うと、表現の自由や情報を得る権利を侵害しかねないことなど、別の問題が出てきます。1989年に国際連合で採択され、1994年に日本も批准した(キ)条約では、18歳未満の人に対して、表現の自由のほか、通信に不法に干渉されないことなどを保障しているため、安易な規制は避けるべきとの意見があります。便利なものであっても、短所は必ずあります。(ク)SNSの扱い方には注意が必要です。

問1. 下線部(ア)について説明した次のあ～えの文のうち、適当なものの組み合わせを、下の1～6から一つ選び番号で答えなさい。

- あ. 内閣総理大臣や国会議員は、ともに国民による直接選挙で選ばれる。
- い. 国会議員は、内閣総理大臣によって全員が議員としての身分を失うことがある。
- う. 地方公共団体では、首長や議員がともに住民による直接選挙で選ばれる。
- え. 地方議会議員は、首長によって全員が議員としての身分を失うことがある。

1. あ・い 2. あ・う 3. あ・え 4. い・う 5. い・え 6. う・え

問2. 下線部(イ)について、この法律にのっとって衆議院議員総選挙が行われる場合として適当なものを、次のうちから一つ選び番号で答えなさい。

- 1. 衆議院議員の6年間の任期が満了したとき。
- 2. 内閣不信任決議が可決された後、10日以内に内閣が総辞職したとき。
- 3. 内閣の助言と承認により、天皇が衆議院を解散したとき。
- 4. 衆議院の議決と参議院の議決が異なったとき。

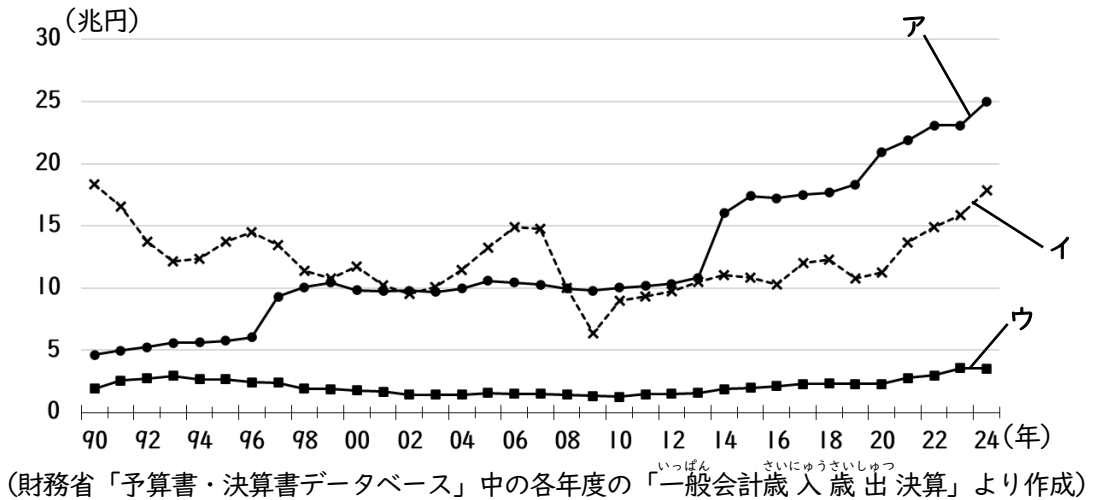
問3. 下線部(ウ)について、アメリカ合衆国で開発され、カーナビゲーションシステムなどにも使用されている、人工衛星からの信号をもとに位置を特定できる仕組みを、アルファベットで答えなさい。

問4. 下線部(エ)について説明した文として適当なものを、次のうちから一つ選び番号で答えなさい。

1. 最高裁判所は違憲審査権をもつ唯一の裁判所であるため、憲法の番人といわれる。
2. 民事裁判も刑事裁判も、ともに裁判を3回受けることができる。
3. 弾劾裁判の対象となるのは、最高裁判所の裁判官のみである。
4. 18歳未満の人が、刑事裁判で裁かれることはない。

問5. 下線部(オ)について、ある国では、2024年に16歳未満の人のSNS利用を国家として禁止する法律が成立し、昨年12月に施行されました。その国を答えなさい。

問6. 下線部(カ)について、次のグラフは、1990～2024年の政府の税収のうち、消費税、相続税、法人税の移り変わりを示したものです。グラフ中のア～ウの組み合わせとして適当なものを、下の表中の1～6から一つ選び番号で答えなさい。



	1	2	3	4	5	6
消費税	ア	ア	イ	イ	ウ	ウ
相続税	イ	ウ	ア	ウ	ア	イ
法人税	ウ	イ	ウ	ア	イ	ア

問7. 空らん(キ)にあてはまる語句を答えなさい。

問8. 下線部(ク)について、SNSで流れてくる情報にだまされないために、どのような姿勢が大切でしょうか。最も適当なものを、次のうちから一つ選び番号で答えなさい。

1. 同じ内容の情報を多く集める。
2. 不特定多数の人に情報を拡散して様子を見る。
3. 自分自身の直感を信じる。
4. 情報源にさかのぼって根拠を確認する。
5. マスメディアの情報に頼る。