

2023年度

豊島岡女子学園中学校

入学試験問題

(2回)

社 会

注意事項

1. 合図があるまで、この冊子を開いてはいけません。
2. 問題は から 、2ページから11ページまであります。
合図があったら確認してください。
3. 解答は、すべて指示に従って解答らんに記入してください。
4. 解答用紙は理科と共通で1枚になっており、この冊子にはさんであります。

1 次の文章を読んで問いに答えなさい。

文化作品は時代を表すものです。それぞれの時代でどのような文化作品が創造されたのかをみていくと、その時代がどのような時代だったのかがわかります。

(ア) 都が飛鳥に置かれていたころ、中国・朝鮮半島から仏教がもたらされ、寺院が建立されて(イ) 仏像や仏画などが制作されるようになりました。都が平城京に遷^{うつ}ってから、聖武天皇の時代には東大寺に大仏が造られるなど、この時代の文化作品には仏教の影響^{えいきょう}が多くみられます。その一方で、東大寺正倉院に収められた様々な宝物^{ほうもつ}からは、(ウ) 遣唐使を通じて様々なものが大陸から伝わったこともうかがえます。

鎌倉時代になると、政権を打ち立てた武士の気風に合った、質実剛健^{ごうけん}で素朴^{そぼく}な文化作品が多く作られるようになりました。その一方で、争いや天災が続いた時代を受けて、この世のはかなさを記した『方丈記』など、世間と距離^{きより}をおいて生きる隠遁者^{いんとんしや}の文学作品も注目されます。

戦国時代には、(エ) ヨーロッパの人々が来航するようになり、カルタやタバコなどが広がっていきました。江戸時代には、印刷技術の発達により絵画作品や出版物が入手しやすくなり、定めのない現世^{げんせ}を意味する「(オ)」を対象とした(オ) 絵や(オ) 草子が庶民^{しよみん}の娯楽^{ごらく}にもなっていました。(カ) 日本各地への旅も庶民の間で広まっていき、観光客でにぎわう街も生まれました。

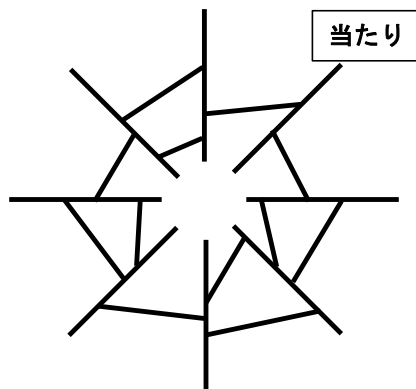
その後、(キ) 明治政府による近代化が進められる中でヨーロッパの文化が持ち込まれた一方、日本古来の文化を見直す動きも起こりました。(ク) 大正時代から昭和初期にはモガと呼ばれる女性たちなどの間では洋服の着用が進み、流行歌の誕生やスポーツ観戦が盛んになるなど現在の文化につながる大衆文化が生み出されていきます。

戦後間もないころに流行した「リンゴの唄^{うた}」は、戦中の軍歌^{ちが}とは違う新しい時代を感じさせるものでした。さらにはテレビ放送が始まり、テレビを通じて新たな映像文化が発展しました。高度経済成長期は居間のテレビを通じて、多くの人が同じものを楽しむ時代でした。しかし、近年ではテレビに代わってインターネットが若い世代の情報収集の中心になっているといわれています。そこでは個人の興味関心に基づいて情報が提供されるため、その人が望む作品には容易^{やす}に触れられる一方、関心のないものについては目に触れる可能性は低くなっています。これから先、同時代の多くの人が興味を抱く文化作品は生みだされるのでしょうか。

問1. 下線部(ア)について、都が飛鳥に置かれていたのは奈良平城京へ遷都される前ですが、その時期の数年、都が飛鳥から他の場所に移り、また飛鳥に戻ってくるということがありました。次の出来事のうち、**都が飛鳥に置かれていなかった時に起きたもの**を一つ選び番号で答えなさい。

1. 聖徳太子によって冠位十二階が制定された。
2. 中大兄皇子(天智天皇)が蘇我蝦夷・蘇我入鹿を滅ぼした。
3. 大海人皇子(天武天皇)が壬申の乱で大友皇子を破った。
4. 藤原不比等らによって大宝律令が制定、施行された。

問2. 下線部(イ)に関連して、仏像や仏画となる仏にも様々な種類があります。平安時代中期以降に多くの人々からの信仰を集め、下のようなくじの語源ともなっている仏の名称を、解答らんにある「仏」を含めて4字で答えなさい。



問3. 下線部(ウ)に関連して、遣唐使のころは大宰府が大陸との窓口でしたが、遣唐使廃止後に貿易港として発展し、モンゴル軍が襲来したり、日明貿易の拠点となった九州の都市名を答えなさい。

問4. 下線部(エ)に関連する次の出来事を、時代の古い順に並べ番号で答えなさい。

1. オランダ船の来航場所が長崎の出島に限定された。
2. 種子島に漂着したポルトガル人が鉄砲を伝えた。
3. フランシスコ＝ザビエルがキリスト教を伝えた。
4. ポルトガル船の来航が禁止された。

問5. 空らん (オ) にあてはまる語句を漢字で答えなさい。

問6. 下線部(カ)について、おもに江戸時代に街道沿いの宿泊地として発達した町を一般に何といいますか、漢字で答えなさい。

問7. 下線部(キ)について説明した次の文のうち、あやまっているものを一つ選び番号で答えなさい。

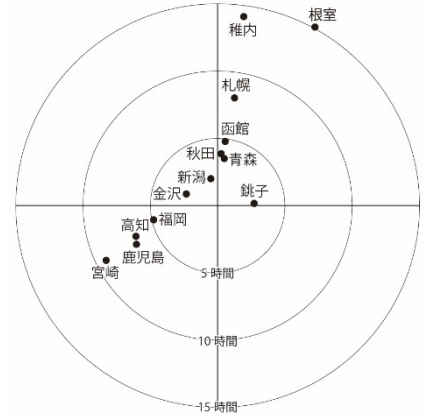
1. 官営の工場が各地で作られ、製糸業や紡績業などの産業が発展した。
2. 全国に同じ料金で手紙を届ける郵便制度が始まった。
3. 土地の所有者に地券を発行し、税を定額の金納とした地租改正が行われた。
4. 農民も含めた満20歳以上の男女に兵役の義務を負わせる徴兵令が発せられた。

問8. 下線部(ク)に起きた出来事について説明した次の文のうち、正しいものを一つ選び番号で答えなさい。

1. 第一次世界大戦が始まったことをきっかけに日本は山東半島に進出し、中国に二十一か条の要求を出した。
2. 三・一独立運動が起きたことにより米価が高騰したため、米騒動へと発展した。
3. 関東大震災の発生後の社会的混乱の中、伊藤博文が暗殺され政局はいちだんと混迷した。
4. 盧溝橋事件後、日本は国際連盟から脱退し国際的な孤立を深めた。

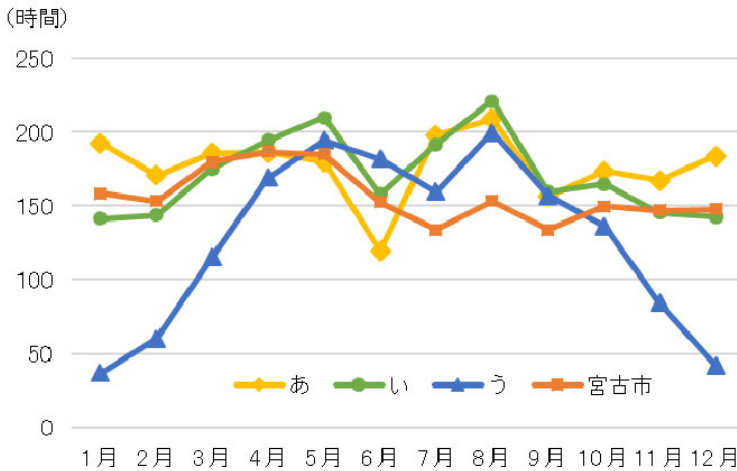
2 次の各問いに答えなさい。

問1. 右の図は、東京からおもな都市へ鉄道を利用した場合の所要時間を示したものです（東京を中心とする）。営業キロ（線路の長さ）で比較すると、遠い鹿児島の方が近い宮崎よりも東京からの所要時間が短いのはなぜですか、理由を解答らんの文頭に続くように10字程度で答えなさい。



(ジョルダンホームページより作成)

問2. 次の図は、日本の三つの都市と宮古市（岩手県）における1991年から2020年までの月別の日照時間の合計の平均値を表したものです。図をみて以下の問いに答えなさい。



(気象庁ホームページより作成)

(1) 図のあ～うは、酒田市（山形県）、高松市（香川県）、宮崎市（宮崎県）のいずれかです。あ～うの都市名の組み合わせとして、正しいものを下の表の1～6から選び番号で答えなさい。

	1	2	3	4	5	6
あ	酒田市	酒田市	高松市	高松市	宮崎市	宮崎市
い	高松市	宮崎市	酒田市	宮崎市	酒田市	高松市
う	宮崎市	高松市	宮崎市	酒田市	高松市	酒田市

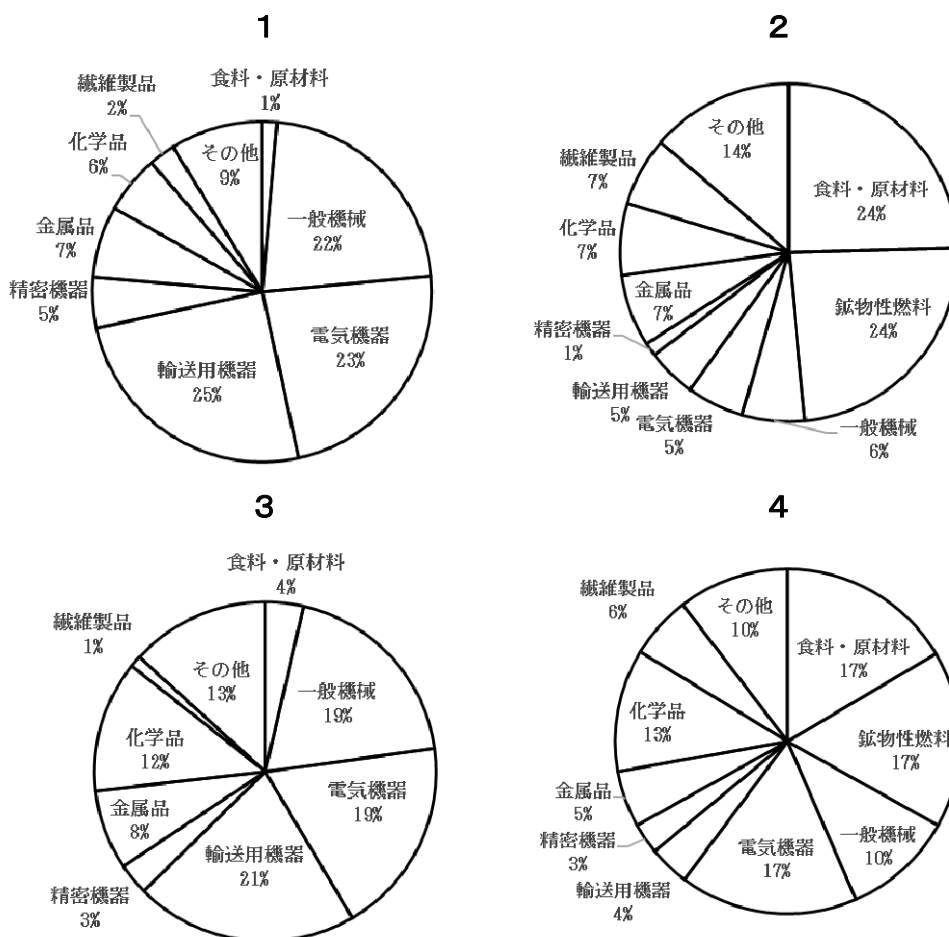
(2) 宮古市は7～9月にかけて他の都市より日照時間が短い傾向がみられます。この特徴をもたらす気団の名前を答えなさい。

問3. 次の表は、都道府県別の産業別就業者数の上位5都道府県を示したもので（2017年）、表中の1～4は、漁業、金融・保険業、製造業、農林業のいずれかです。このうち、農林業にあたるものを選び番号で答えなさい。

	1	2	3	4
1位	愛知県	東京都	北海道	北海道
2位	東京都	神奈川県	長崎県	長野県
3位	大阪府	大阪府	愛媛県	千葉県
4位	神奈川県	千葉県	福岡県	茨城県
5位	埼玉県	埼玉県	青森県	愛知県

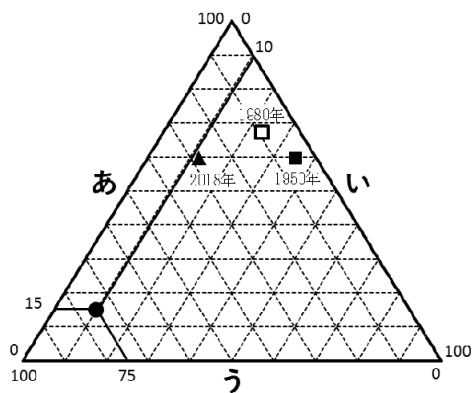
（『データでみる県勢2022』より作成）

問4. 次の円グラフは日本の輸出入額の品目別の割合を示したもので、1～4は1990年の輸出入額と輸入額、2020年の輸出入額と輸入額のいずれかです。このうち1990年の輸入額にあたるものを選び番号で答えなさい。



（『データブックオブザワールド2022』より作成）

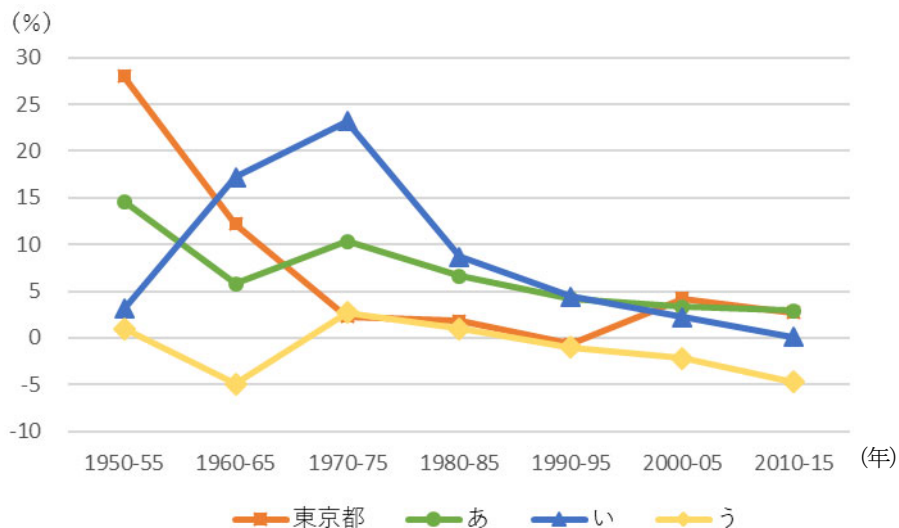
問5. 右の図は三角グラフといい、例えば図中の●は、要素あが15パーセント(%)、要素いが10%、要素うが75%を示している、割合の合計が必ず100%になっています。図中の■□▲は、日本の1950年・1980年・2018年の三つの年における0～14歳、15～64歳、65歳以上の人口割合を表しています。あ～うの年齢の組み合わせとして、適当なものを下の表の1～6から選び番号で答えなさい。



(『数字でみる日本の100年 改訂第7版』より作成)

	1	2	3	4	5	6
あ	0～14歳	0～14歳	15～64歳	15～64歳	65歳以上	65歳以上
い	15～64歳	65歳以上	0～14歳	65歳以上	0～14歳	15～64歳
う	65歳以上	15～64歳	65歳以上	0～14歳	15～64歳	0～14歳

問6. 次の図は、都県別の人口増減率を表したもので、あ～うは沖縄県、高知県、千葉県のいずれかです。あ～うの組み合わせとして、正しいものを下の表の1～6から選び番号で答えなさい。



(『数字でみる日本の100年 改訂第7版』より作成)

	1	2	3	4	5	6
あ	沖縄県	沖縄県	高知県	高知県	千葉県	千葉県
い	高知県	千葉県	沖縄県	千葉県	沖縄県	高知県
う	千葉県	高知県	千葉県	沖縄県	高知県	沖縄県

問7. 次の図1は2万5千分の1地形図「大和郡山」(平成19年発行)の一部を拡大したもので、図2・図3は同じ範囲の大正14年・昭和44年発行の地形図になります。この三つの地形図を見て、図1中のあ〜うの道路が作られた順番を記号で答えなさい。

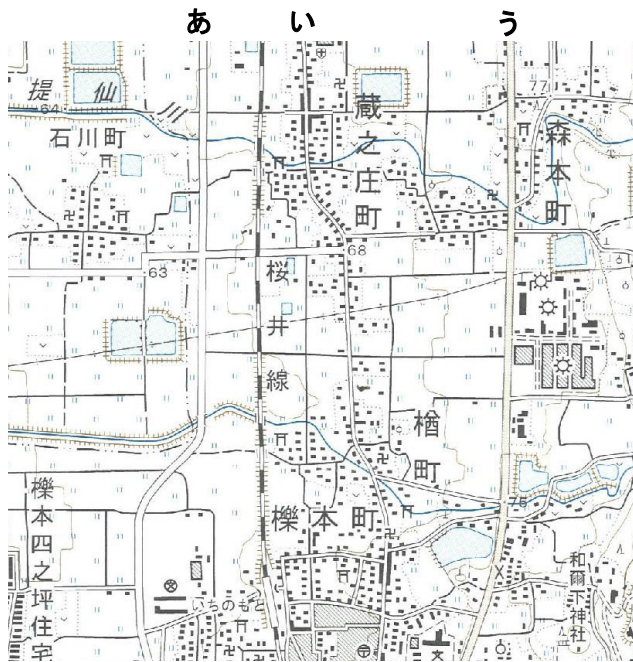


図1 平成19年

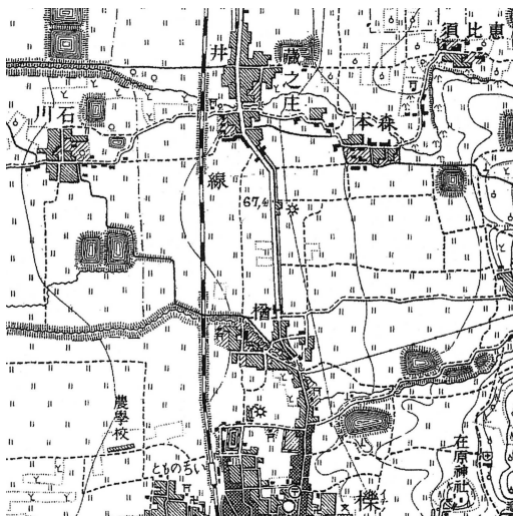


図2 大正14年

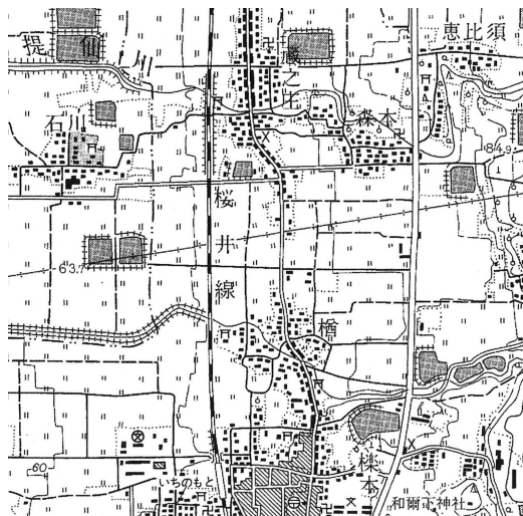


図3 昭和44年

「第1条【みんな仲間だ】わたしたちはみな、生まれながらにして自由です。ひとりひとりがかけがえのない人間であり、その値打ちも同じです。だからたがいによく考え、助けあわねばなりません。」

これは、1948年に(ア) 国連で採択された世界人権宣言を、詩人の谷川俊太郎さんが意識した条文です。20世紀には2度の世界大戦があり、特に第二次世界大戦中においては、(イ) 特定の民族の迫害や大量虐殺など、人権侵害と人権抑圧が横行しました。この経験から、人権問題は国際社会全体にかかわる問題で、世界平和のためには人権の保障が必要であると考えられるようになり、すべての人民とすべての国とが達成すべき共通の基準として世界人権宣言が採択されました。

世界人権宣言では、すべての人間が人間として尊重され、自由であり、平等であり、差別されてはならないことを定めていますが、(ウ) 日本国憲法でも人権に関して世界人権宣言とほとんど同じ内容を定めています。例えば、世界人権宣言の第2条には「すべて人は、(エ)、皮膚の色、性、言語、宗教、政治上その他の意見、国民的もしくは社会的出身、財産、門地その他の地位またはこれに類するいかなる事由による差別を受けることなく、この宣言に掲げるすべての権利と自由とを享有できる。」とあります。これは日本国憲法の第14条「すべて国民は、法の下に平等であつて、(エ)、信条、性別、社会的身分又は門地により、政治的、経済的又は社会的関係において、差別されない。」と同じ理念から作られた条文といえます。

世界人権宣言は国際社会が人権を尊重していこうと誓ったものですが、実は、(オ) 守らなくても罰則があるわけではありません。そこで、世界人権宣言の理想を現実のものにするための様々な約束事として、多くの人権条約が生み出されました。国際社会との約束事である(カ) 条約を批准した国は、約束を守るために国内での(キ) 法整備が必要になります。例えば、1985年に女子差別撤廃条約を批准した日本はその年に戸籍法を改正したり、男女雇用機会均等法を整備したりしました。それでもなお、(ク) 衆議院における女性議員の割合や(ケ) 経済分野における大企業の女性役員の割合など、女性参画の低さが指摘されています。

今年の12月、世界人権宣言は採択75周年を迎えます。75年前とくらべると、わたしたちの人権は大切にされるようにはなりましたが、世界人権宣言が掲げる理想的な社会が実現しているとは言い難い状況であります。「この宣言が口先だけで終わらないような世界を作ろうとする権利もまた、わたしたちのものです」谷川俊太郎さんによる世界人権宣言の第28条には、このように書かれています。理想を理想のままに終わらせないために、みなさんも自分の身の回りや世界の人権問題に関心を寄せてみませんか。

問1. 下線部(ア)について、2015年に国連サミットで採択された「持続可能な開発のための2030アジェンダ」に記載された国際目標について説明した次の文のうち、正しいものを一つ選び番号で答えなさい。

1. 17のゴールと169のターゲットから構成されている。
2. 「かけがえのない地球」をスローガンとして掲げている。
3. 先進国のみが目標達成を義務付けられており、先進国からは不満が出ている。
4. 経済成長を優先する立場からは負担になる政策しかなく、実現は難しいといわれている。

問2. 下線部(イ)について、ナチス=ドイツによって大量虐殺された民族として、最も適当なものを次から一つ選び番号で答えなさい。

1. アラブ人
2. ギリシャ人
3. トルコ人
4. フランス人
5. ユダヤ人

問3. 下線部(ウ)について、日本国憲法において保障されている人権について説明した次の文のうち、**あやまっているもの**を一つ選び番号で答えなさい。

1. 集会を開くことや出版することなどを含め、広く表現の自由が認められている。
2. いかなる奴隷的拘束も受けず、犯罪による処罰以外では、自分の意思に反する苦役に服させられない。
3. 国民としての責務に反しない限り、住む場所や職業を自由に選択することができる。
4. 労働者は、労働組合を組織し、労働条件の維持や改善のため使用者と交渉することができる。

問4. 空らん(エ)にあてはまる語句を答えなさい。

問5. 下線部(オ)に関連して、世界人権宣言と違い、国内の刑法は守らない場合は罰則があります。そして刑法を犯した人が裁かれる裁判を刑事裁判といいます。刑事裁判にかかわる説明として、正しいものを次から一つ選び番号で答えなさい。

1. 第一審の裁判は簡易裁判所から始まることになっている。
2. 有罪となってもすぐに刑が執行されないことがある。
3. 唯一の証拠が本人の自白である場合も有罪となる。
4. 刑事裁判の第二審(控訴審)は裁判員裁判で行われる。

問6. 下線部(カ)について、条約の批准を行うのは内閣ですが、内閣が政治方針を決める会議を一般に何といいますか、漢字で答えなさい。

問7. 下線部(キ)について、次の法律が制定される手続きを順に並べたとき、2番目にあたるものを選び番号で答えなさい。

1. 内閣が署名する。
2. 法案が議長に提出される。
3. 法案が衆参両議院の本会議で可決される。
4. 法案が常任委員会または特別委員会（しんぎ）で審議される。

問8. 下線部(ク)について、現在の衆議院において女性議員が占める割合(%)として、最も近いものを次から一つ選び番号で答えなさい。

1. 3% 2. 10% 3. 25% 4. 33% 5. 40%

問9. 下線部(ケ)について、下の図は、家計（消費者）・企業（生産者）・政府の三者における経済活動の流れを示したものです。例えば、家計は企業に代金を支払い商品を受け取ります。このように考えたときに、社会保障はどの矢印にあたりますか、図中の1～4から一つ選び番号で答えなさい。

