

平成22年度

豊島岡女子学園中学校

入学試験問題

(1回)

社 会

注意事項

1. 合図があるまで、この冊子を開いてはいけません。
2. 問題は から 、2 ページから 7 ページまであります。
合図があったら確認してください。
3. 解答は、すべて指示に従って解答らんに記入してください。
4. 解答用紙は理科と区別するために、うすい水色になっています。

1 次の文章を読んで問いに答えなさい。

自分が「何人」であるのかを問われたとき、「日本人」や「アメリカ人」などの国籍で答えるのが一般的だと思います。しかし、自分が日本やアメリカなどの国家に属しているという意識は、古くからあったものなのでしょうか。日本を例にとってみましょう。

「日本」という国名が成立したのは(ア)7世紀後半のこととされています。(イ)中国の古い歴史書によれば、弥生時代には多くの「クニ」(小国)に分かれ、古墳時代にかけて「倭国」という名称で呼ばれていました。それが、国家の体制が整えられていくのと並行して、新たな国名が作りだされ、702年の(ウ)遣唐使によって初めて東アジアの国際社会で日本と名乗ったのです。奈良時代から平安時代にかけての文献に、「日本」という表記がみられるようになり、少しずつそれが浸透していったことがわかります。鎌倉時代に、(エ)2度にわたって攻めてきた元(モンゴル)軍を撃退したことで、日本は神々によって守られている神国であるとの思想が高まったことは、国家を強く意識させるものでした。また、室町時代に中国の明と貿易を始めた足利義満は、明の皇帝から「日本(オ)」の称号を授けられ、自らもそれを名乗るようになりました。このように、国家が意識されたのは、おもに外国との接触の場においてでした。逆に、民衆にとってそれほど身近なものではなかったと思われます。たとえば、地域によって言葉や文化の違いが大きいこともあり、江戸時代には(カ)国家ではなくそれぞれの藩に所属しているという意識が強かったといわれています。

これに対し、明治時代になると、政府は新たに(キ)琉球(沖縄)や蝦夷地(北海道)を日本の領域に加えて国境を明確に定め、ヨーロッパに対抗しうる近代的な国づくりを進めました。そのため、庶民の一人一人に日本人という意識を持たせ、国としてのまとまりを強めることが必要となりました。そこで、(ク)教育に力をいれ、国の宗教や祝祭日を定めるなどの政策が推し進められました。こうして、近代的な国家体制が整えられると同時に、国民意識を強く持った日本人が生まれ出され、日本は(ケ)日清戦争・日露戦争を戦い抜き、国際的地位を向上させました。しかし、そうした意識は、(コ)太平洋戦争で「お国のために」というかけ声のもとに多くの命を失うという悲劇にもつながったのです。

現在はグローバル化が進み、海外で生活する日本人も増えています。様々な文化を持った人々とともに暮らしていくためには、あらためて日本とは何か、日本人とは何かということについて、問い直すことが必要であるかもしれません。

問1. 下線部(ア)について、次の説明のうち、この時期のことではないものを一つ選び番号で答えなさい。

1. 持統天皇のときに、戸籍が作られたり藤原京に都が遷されたりした。
2. 壬申の乱で大友皇子を倒した大海人皇子は、即位して天武天皇となった。
3. 中大兄皇子や中臣鎌足らが、蘇我蝦夷・入鹿親子を滅ぼした。
4. 白村江の戦いに敗れた後、北九州に防衛のための城が築かれた。

問2. 下線部(イ)について説明した次の文を、時代の古い順に並べ番号で答えなさい。

1. 倭の五王が中国の南朝に朝貢し、安東大將軍の称号を求めた。
2. 後漢の光武帝から「漢委奴国王」と彫られた金印を賜った。
3. 邪馬台国を中心とした連合の女王卑弥呼が、魏に使いを遣わした。
4. 倭人が朝鮮半島にあった楽浪郡に定期的に貢物を贈った。

問3. 下線部(ウ)について、遣唐使によって多くの工芸作品が日本にもたらされましたが、聖武天皇の愛蔵品とともにそれらを納めた施設を何といいますか、漢字で答えなさい。

問4. 下線部(エ)を題材として描かれた右の『蒙古襲来絵巻』では、元(モンゴル)軍が日本と違う戦い方をしていたことがわかります。それがどのようなものであったのか、30字程度で簡単に説明しなさい。



問5. 空らん(オ)にあてはまる語句を漢字で答えなさい。

問6. 下線部(カ)について、江戸時代の藩の名称と現在の県名の組み合わせとして、あやまっているものを次から一つ選び番号で答えなさい。

- | | | | | | | | | |
|--------|---|-----|--------|---|-----|--------|---|-----|
| 1. 会津藩 | — | 福島県 | 2. 赤穂藩 | — | 広島県 | 3. 長岡藩 | — | 新潟県 |
| 4. 彦根藩 | — | 滋賀県 | 5. 米沢藩 | — | 山形県 | | | |

問7. 下線部(キ)のうち、沖縄は下線部(ク)の太平洋戦争によってアメリカに占領され、のちに「□ぬき、本土なみ」が約束されて、1972年によりやく日本に返還されました。□にあてはまる語を漢字1字で答えなさい。

問8. 下線部(ク)について説明した次の文のうち、あやまっているものを一つ選び番号で答えなさい。

1. 1872年の学制によって、国民はすべて学校教育を受けるよう義務づけられた。
2. 明治政府は当初、キリスト教を禁止したがやがて認めるようになった。
3. 神道を国家の宗教とし、全国の仏教寺院を破壊することを命じた。
4. 『日本書紀』が伝える神武天皇即位の日を建国の日とし祝日とした。

問9. 下線部(ケ)について、日清戦争と日露戦争の間の出来事を、次から**すべて**選び番号で答えなさい。

1. 韓国併合^{へいごう}
2. 八幡製鉄所の操業
3. 大日本帝国憲法の制定
4. 日英同盟の締結^{ていけつ}
5. 大逆事件^{たいぎぎく}

2 次の文章を読んで問いに答えなさい。

人間の活動範囲^{はんい}は、今や宇宙にまでおよんでいます。今年4月には(ア)国際宇宙ステーションが完成する予定ですが、そこでは地球に生きる私たちが必要とする知識を明らかにするため、特別な環境^{かんきよう}を利用した実験や研究が続けられています。人類が宇宙に進出する時代になったからこそ、今、私たちが暮らしている地球のことをより深く理解していきたいものです。

人類初の宇宙飛行士であるガガーリンは、「地球は青かった」と言いましたが、その青さの要因は海にあります。地球は表面積の約70パーセントが海でしめられており、私たちはそこから多くの恵みを受けて生活しています。そのなかでも、(イ)日本は周りを海で囲まれた島国であるため、海とのかかわりは非常に深いといえます。まず、漁業によって海から多くの水産資源を得ています。(ウ)日本近海は漁場に恵まれ、様々な種類の魚を口にすることができます。ただし、近年では漁業に従事している漁師の生活が苦しくなっており、一昨年には大規模なストライキがおきました。日本の漁業をどのように維持^{いじ}していくのが大きな問題となっています。次に、海は(エ)工業に必要な原料を輸入し、製品を輸出する重要な流通ルートになっています。(オ)多くの工業地帯・地域が海に面しているのは、そこに工場を建てれば、輸入原材料を運びこんだり、製品を大量に消費する大都市に送りだすのに便利だからです。さらに、海は(カ)美しい景観を作り出し、多く観光地・行楽地にもなっています。(キ)日本三景がいずれも海に関係しているように、海の作り出す景観美は多くの人々の心を引きつけ、夏には海岸に多くの海水浴客がつかかけます。ほかにも、自然環境のなかでは水の循環^{じゅんかん}に大きく寄与するなど、海は多くの役割をはたしているのです。

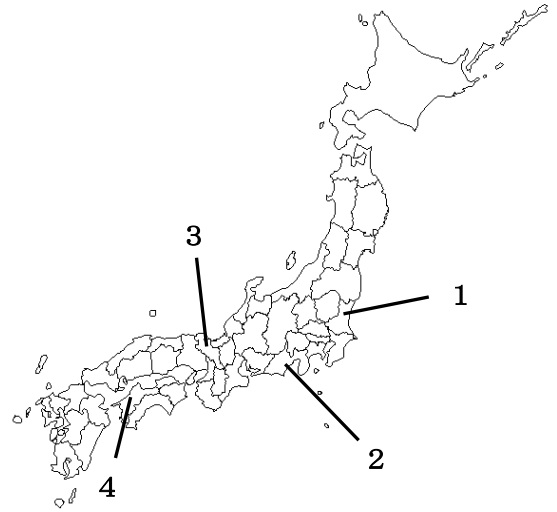
そのような海であるからこそ、大切に守っていかなければなりません。宇宙から見た地球は、いつまでも青く美しくしておきたいものです。

問1. 下線部(ア)について、昨年末から国際宇宙ステーション^{たいざい}に滞在している日本人宇宙飛行士を、次から一人選び番号で答えなさい。

1. 野口聡一
2. 向井千秋
3. 毛利衛
4. 若田光一
5. 山崎直子

問2. 下線部(イ)について、右の地図に示した海に面した都道府県とその説明が、一致しないものを一つ選び番号で答えなさい。

1. 東日本有数の漁港があり、かぶ、ほうれんそうなどの野菜の生産量が全国1位(2007年)である。
2. 富士山に接し、政令指定都市が二つある。
3. かつて都が置かれていて、伝統工芸品として西陣織がつくられている。
4. みかんの生産量が全国2位(2007年)で、しまなみ海道が通っている。

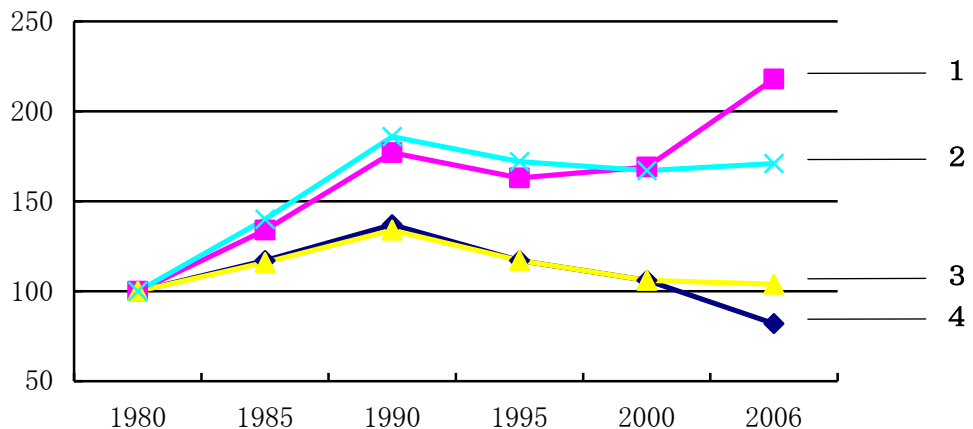


問3. 下線部(ウ)について、よい漁場の一例に暖流と寒流がぶつかる場所がありますが、そのような場所を一般に何といいますか、漢字で答えなさい。

問4. 下線部(エ)について、**原料を輸入していない工業**を次から一つ選び番号で答えなさい。

1. 鉄鋼業
2. セメント業
3. 石油化学工業
4. 製紙業
5. 窯業ようぎょう

問5. 下線部(オ)について、海に面していない工業地域に関東内陸工業地域があります。下のグラフは、京浜、阪神、中京の三大工業地帯と関東内陸工業地域の、1980年を100としたときの出荷額の変化を示したものです。このうち、関東内陸工業地域のものを選び番号で答えなさい。



問6. 下線部(カ)について、景観などを保護するために市民からの寄付金などで買い取って保全しようとする運動を何といいますか。

問7. 下線部(キ)のうちの一つである松島は、陸地だったところに海が浸入して形成されたものです。それと同じようにしてできた場所を、次から一つ選び番号で答えなさい。

1. 江の島
2. 九十九里浜
3. 英虞湾あごわん
4. 室戸岬
5. 南大東島

3 次の文章を読んで問いに答えなさい。

昨年8月30日に、(ア)衆議院議員選挙が行われ、民主党が第一党となりました。(イ)それにもとづいて、9月16日に国会が召集され、民主党の鳩山由紀夫代表が総理大臣に指名され、民主党、社民党、国民新党からなる連立内閣が成立しました。これによって、自由民主党(自民党)を中心とした連立内閣からの政権交代が実現しました。

日本における政権交代は1994年以来15年ぶりのことです。そもそも、1955年に保守合同が行われて自由民主党が結成され、左派と右派が再統一した日本社会党との二大政党制となりました。これによってできあがった政治体制を(ウ)とありますが、実際にはほとんど自由民主党が衆議院の過半数をしめ、その長期単独政権が続きました。しかし、1993年に自由民主党を離党する議員が相次ぎ、衆議院議員選挙で過半数を割ったことから、非自民の8党派連立内閣が成立しました。この時の政権交代によって38年間続いた(ウ)が終わったのです。ところが、翌年(エ)その連立内閣から離脱した日本社会党の委員長を総理大臣として、自由民主党は政権に復帰し、さらに、1996年には自由民主党の総裁が再び総理大臣となりました。その後、連立の枠組みに変化がみられましたが、総理大臣は常に自由民主党総裁が務めてきました。そして、2000年から自由民主党と公明党の連立内閣が続いてきましたが、昨年の選挙の結果、政権交代が起きたのです。なお、(オ)参議院でもさきの選挙で民主党が第一党となっており、その後、衆議院と参議院で多数党が異なる「ねじれ国会」の状態が続いていましたが、それも解消されることとなりました。

ところで、昨年は選挙で与野党が逆転することが事前に予想されたので、選挙前に与党側は(カ)海賊対処法や(キ)臓器移植法の改正など、重要法案を次々と成立させていきました。

今後、日本はアメリカやイギリスのように二大政党制となっていくのでしょうか。おりしも、昨年は(ク)裁判員制度がいよいよスタートし、今後の社会の変化が予想されます。いずれにせよ、よりよい日本社会がつくられていくことが望まれます。

問1. 下線部(ア)について、衆議院議員選挙は小選挙区比例代表並立制をとっていますが、一般的に小選挙区制の特徴といわれるものとして、正しいものを次から一つ選び番号で答えなさい。

1. 大選挙区制よりも選挙費用が少なくできる。
2. 政権交代がおこりにくい。
3. 小政党が議席を獲得しやすくなる。
4. 死票が少なくなる。

問2. 下線部(イ)について、衆議院の解散総選挙の直後に召集される国会の説明として、正しいものを次から一つ選び番号で答えなさい。

1. 臨時に開かれるので臨時国会という。
2. 衆議院議員選挙後40日以内に開かれなければならない。
3. 会期は150日で1回だけ延長することができる。
4. 国会が召集されたら内閣は総辞職しなければならない。

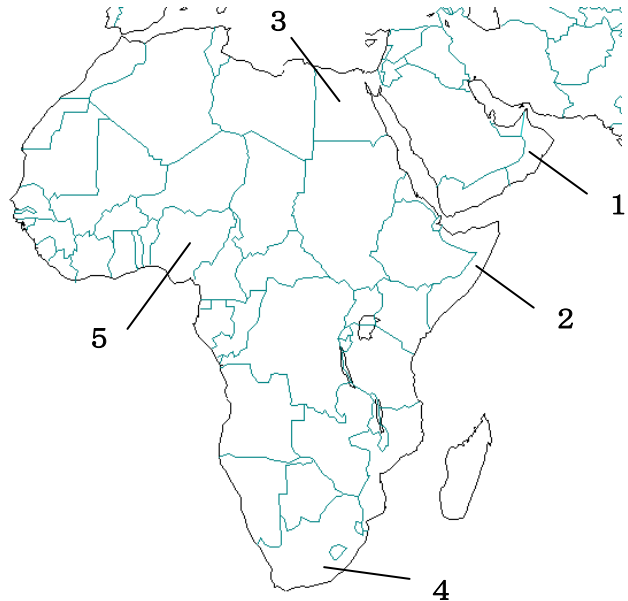
問3. 空らん(ウ)にあてはまる語句を答えなさい。

問4. 下線部(エ)について、その総理大臣を次から一人選び番号で答えなさい。

1. 小渕恵三
2. 海部俊樹
3. 細川護熙
4. 宮沢喜一
5. 村山富市

問5. 下線部(オ)について、前回の参議院議員選挙は何年に行われましたか、西暦で答えなさい。

問6. 下線部(カ)は、ソマリア沖で活動している海賊に対処することを発端としてつくられた法律ですが、ソマリアはどこにある国ですか、右の地図から選び番号で答えなさい。



問7. 下線部(キ)にあたり、国会で臓器移植を待つ患者の代表や交通事故で家族を亡くした遺族の代表などが意見を述べました。このように、その問題で利害関係のある人や学者などから広く意見を聞くために国会で開かれる会議を何といいますか、漢字で答えなさい。

問8. 下線部(ク)について説明した次の文のうち、正しいものを一つ選び番号で答えなさい。

1. 裁判員の候補になっても自らの都合によって自由に辞退できる。
2. 裁判を国民の身近なものとするための制度なので、民事裁判で行われる。
3. 裁判員は12人で構成されている。
4. 判決を下すときには裁判員だけでなく裁判官も合議に加わる。

平成22年度 豊島岡女子学園中学校入学試験 社会解答用紙（1回）

*印のらんには書かないこと

1	問 1	問 2										問 3							
		→ → →																	
問 4																			
問 5				問 6				問 7				問 8				問 9			

*

2	問 1	問 2	問 3										問 4
	問 5		問 6										問 7

*

3	問 1	問 2	問 3										問 4	
	問 5		問 6				問 7				問 8			

*

受験 番号		氏名	
----------	--	----	--

得点	*
----	---

平成22年度 豊島岡女子学園中学校入学試験
社会解答用紙 (1回)

*印のらんには書かないこと

1	問 1	問 2				問 3				
	3	4 → 2 → 3 → 1				正倉院				
問 4										
元軍は、一騎打ちではなく集団で戦										
い、火薬を用いた武器を使った。										
問 5			問 6		問 7		問 8		問 9	
国王			2		核		3		2・4	

問4が4点、その他各2点

*

2	問 1	問 2	問 3		問 4
	1	1	潮目 (潮境)		2
問 5		問 6			問 7
2		ナショナルトラスト運動			3

*

各2点

3	問 1	問 2	問 3		問 4
	1	4	55年体制		5
問 5		問 6	問 7		問 8
2007年		2	公聴会		4

*

各2点

受験 番号		氏名	豊島岡女子学園
----------	--	----	---------

得点	* 50
----	------